



**คู่มือการเสนอหลักสูตรใหม่  
และหลักสูตรปรับปรุง  
ระดับบัณฑิตศึกษา**

งานบริการการศึกษา  
บัณฑิตวิทยาลัย มหาวิทยาลัยเชียงใหม่

## สารบัญ

รายละเอียดหัวข้อ	หน้า
1. ประเภทและลักษณะของหลักสูตรระดับบัณฑิตศึกษา (ตามข้อบังคับมหาวิทยาลัยเชียงใหม่ ว่าด้วยการศึกษาระดับบัณฑิตศึกษา พ.ศ. 2550)	1
2. หลักเกณฑ์และขั้นตอนการพิจารณาหลักสูตรระดับบัณฑิตศึกษา	3
3. ขั้นตอนการขอเปิดหลักสูตรใหม่/ปรับปรุงมาก	6
4. ขั้นตอนการร่างหลักสูตรใหม่และหลักสูตรปรับปรุงมาก ระดับบัณฑิตศึกษา	7
5. ขั้นตอนการเสนอหลักสูตรใหม่และหลักสูตรปรับปรุงมาก ระดับบัณฑิตศึกษา	8
6. บทสรุปผู้บริหาร (การเสนอหลักสูตรใหม่)	9
7. หัวข้อและรายละเอียดการเสนอหลักสูตรใหม่	12
8. บทสรุปผู้บริหาร (การเสนอหลักสูตรปรับปรุง)	15
9. หัวข้อและรายละเอียดการเสนอหลักสูตรปรับปรุงมาก	18
10. ขั้นตอนการจัดทำหลักสูตรปรับปรุงเล็กน้อย ระดับบัณฑิตศึกษา	21
11. ขั้นตอนการเสนอหลักสูตรปรับปรุงเล็กน้อย ระดับบัณฑิตศึกษา	22
12. หัวข้อและรายละเอียดการเสนอหลักสูตรปรับปรุงเล็กน้อย	23
13. การจัดทำแบบรายงานข้อมูลการพิจารณาอนุมัติ/เห็นชอบหลักสูตร	26
14. การจัดทำเอกสารหลักสูตรใหม่/ปรับปรุง	30
15. แบบฟอร์มการเขียนเค้าโครงกระบวนวิชา ฉบับภาษาไทย	31
16. แบบฟอร์มการเขียนเค้าโครงกระบวนวิชา ฉบับภาษาอังกฤษ	32
17. แบบฟอร์มการปรับปรุงกระบวนวิชา	33
18. เงื่อนไขและข้อชี้แจงบางประการเกี่ยวกับรายกระบวนวิชา	34
19. การเสนอเปิดกระบวนวิชาใหม่ การปรับปรุงกระบวนวิชาและการปิดสอนกระบวนวิชา	38

**ประเภทและลักษณะของหลักสูตรระดับบัณฑิตศึกษา**  
(ตามข้อบังคับมหาวิทยาลัยเชียงใหม่ ว่าด้วยการศึกษาระดับบัณฑิตศึกษา พ.ศ. 2550)

**1. หลักสูตรประกาศนียบัตรบัณฑิต**

จำนวนหน่วยกิตรวม	:	ไม่น้อยกว่า 24
ระยะเวลาศึกษา	:	ไม่เกิน 2 เท่าของระยะเวลาเรียนตามแผนกำหนดการศึกษา
คุณสมบัติของผู้เข้าศึกษา	:	ปริญญาตรีหรือเทียบเท่า
เงื่อนไขภาษาต่างประเทศ	:	ไม่มี
อื่น ๆ	:	ไม่มีวิทยานิพนธ์/การค้นคว้าแบบอิสระ ต้องเรียนกระบวนวิชาระดับ 700 ขึ้นไป อย่างน้อย 18 หน่วยกิต

**2. หลักสูตรมหาบัณฑิต**

จำนวนหน่วยกิตรวม	:	ไม่น้อยกว่า 36
ระยะเวลาศึกษา	:	ไม่เกิน 2 เท่าของระยะเวลาเรียนตามแผนกำหนดการศึกษา
คุณสมบัติของผู้เข้าศึกษา	:	ปริญญาตรีหรือเทียบเท่า
เงื่อนไขภาษาต่างประเทศ	:	มี
อื่น ๆ	:	แบ่งออกเป็นสองแผน

**2.1 แผน ก ต้องทำวิทยานิพนธ์**

มีสองแบบ คือ <b>แบบ ก1</b>	ทำเฉพาะวิทยานิพนธ์
<b>แบบ ก2</b>	ทำวิทยานิพนธ์อย่างน้อย 12 หน่วยกิต และเรียนกระบวนวิชาระดับ 700 ขึ้นไป อย่างน้อย 18 หน่วยกิต

**2.2 แผน ข**

ต้องทำการค้นคว้าแบบอิสระ 3 ถึง 6 หน่วยกิต และเรียนกระบวนวิชาระดับ 700 ขึ้นไป ไม่น้อยกว่า 24 หน่วยกิต และต้องสอบประมวลความรู้

### 3. หลักสูตรประกาศนียบัตรบัณฑิตชั้นสูง

จำนวนหน่วยกิตรวม	:	ไม่น้อยกว่า 24
ระยะเวลาศึกษา	:	ไม่เกิน 2 เท่าของระยะเวลาเรียน ตามแผนกำหนดการศึกษา
คุณสมบัติของผู้เข้าศึกษา	:	ปริญญาตรีหลักสูตร 6 ปี หรือปริญญาโท หรือเทียบเท่า
เงื่อนไขภาษาต่างประเทศ	:	ไม่มี
อื่น ๆ	:	ไม่มีวิทยานิพนธ์/การค้นคว้าแบบอิสระ ต้องเรียนกระบวนวิชาระดับ 700 ขึ้นไป อย่างน้อย 18 หน่วยกิต

### 4. หลักสูตรดุขฎิบัณฑิต

จำนวนหน่วยกิตรวม	:	ไม่น้อยกว่า 48 หรือ 72
ระยะเวลาศึกษา	:	อย่างมากไม่เกิน 5 ปี หรือ 7 ปี
คุณสมบัติของผู้เข้าศึกษา	:	ปริญญาโทหรือปริญญาตรี
เงื่อนไขภาษาต่างประเทศ	:	มี
อื่น ๆ	:	ต้องสอบวิทยานิพนธ์ ต้องสอบวัดคุณสมบัตินี้ ต้องสอบประมวลความรู้ (เป็นไปตามที่แต่ละหลักสูตรกำหนด โดยไม่บังคับ)
แบ่งออกเป็น สองแบบ		
<b>4.1 แบบ 1</b>		ทำเฉพาะวิทยานิพนธ์
<b>4.2 แบบ 2</b>		ทำวิทยานิพนธ์อย่างน้อย 36 หรือ 48 หน่วยกิต และเรียนกระบวนวิชาระดับ 700 ขึ้นไป อย่างน้อย 12 หรือ 24 หน่วยกิต

## หลักเกณฑ์และขั้นตอนการพิจารณาหลักสูตรระดับบัณฑิตศึกษา

### 1. คำนิยาม

#### 1.1 หลักสูตรใหม่

เป็นหลักสูตรที่เปิดสอนใหม่ตามแผนพัฒนาการศึกษาของมหาวิทยาลัยเชียงใหม่ซึ่งได้รับความเห็นชอบจากสำนักงานคณะกรรมการอุดมศึกษาแล้ว ส่วนในกรณีที่มีความจำเป็นจะต้องเปิดสอนหลักสูตรที่มีได้กำหนดไว้ในแผนพัฒนาการศึกษาของมหาวิทยาลัยคณะอาจเสนอขอเปิดสอนได้ โดยชี้แจงเหตุผลและความจำเป็นเร่งด่วนเสนอมหาวิทยาลัยทำการขอปรับแผนพัฒนาการศึกษาต่อไป

ในการเสนอขอเปิดหลักสูตรใหม่ให้ถือปฏิบัติดังนี้

1) วิเคราะห์ความคุ้มค่าและการตอบสนองต่อการเปลี่ยนแปลงและความต้องการของสังคม และการที่จะนำมหาวิทยาลัยไปสู่ความเป็นเลิศทางวิชาการ

2) วิเคราะห์ความพร้อมของมหาวิทยาลัย โดยคำนึงถึงทรัพยากรที่มีอยู่ โดยเฉพาะภาระงานของอาจารย์ผู้สอนในปัจจุบัน เพราะการเปิดหลักสูตรจำนวนมากเกินไปโดยมหาวิทยาลัยไม่มีอัตรากำลังเพิ่มอาจทำให้คุณภาพการศึกษาลดลง

3) วิเคราะห์ความคุ้มค่า โดยพิจารณาค่าใช้จ่ายต่อหน่วยในการผลิตบัณฑิต ในกรณีที่งบประมาณของมหาวิทยาลัยไม่เพียงพอ ต้องแสดงที่มาของรายได้ที่หามาสันนิษฐานอย่างชัดเจน เพราะมีแนวโน้มว่าในอนาคตโอกาสที่มหาวิทยาลัยจะได้รับจัดสรรงบประมาณเพิ่มเติมมีความเป็นไปได้น้อยมาก ดังนั้น มหาวิทยาลัยจะต้องพึ่งพาตนเองให้มากขึ้น

ทั้งนี้ ให้คณะ/สาขาวิชาร่วมกับกองแผนงานนำเสนอผลการวิเคราะห์ดังกล่าวตามแนวทางที่กำหนดไว้ในเอกสารหลักสูตรที่นำเสนอ

#### 1.2 หลักสูตรปรับปรุงมาก

เป็นการปรับปรุงรายละเอียดของหลักสูตรซึ่งมีผลกระทบต่อปรัชญาและวัตถุประสงค์ของหลักสูตรได้แก่

- 1) การปรับเปลี่ยนกระบวนวิชาบังคับในหมวดวิชาเฉพาะหรือในสาขาวิชาเฉพาะตามโครงสร้างหลักสูตร
- 2) การปรับเปลี่ยนการค้นคว้าแบบอิสระหรือวิทยานิพนธ์
- 3) การขอเพิ่มโครงสร้างหลักสูตรในแผนหรือแบบที่ไม่เคยเสนอไว้ในหลักสูตร
- 4) การขอปรับแก้ไขชื่อหลักสูตรและชื่อปริญญา

#### 1.3 หลักสูตรปรับปรุงเล็กน้อย

เป็นการปรับปรุงรายละเอียดอื่น ๆ นอกเหนือจากที่ได้ระบุไว้ในข้อ 1.2

## 2. ขั้นตอนการเสนอหลักสูตร

ทุกหลักสูตร ทั้งหลักสูตรภาคปกติ หลักสูตรภาคพิเศษ หลักสูตรนานาชาติ หรือหลักสูตรที่มีการบริหารจัดการ โดยองค์กรในกำกับต้องผ่านระบบการควบคุมคุณภาพหลักสูตรของมหาวิทยาลัยเชียงใหม่ เช่นเดียวกัน

ในการจัดทำโครงการหลักสูตรสาขาวิชา ร่วม ให้บัณฑิตวิทยาลัยประสานงานให้มีการพิจารณาคงกัน ในผู้บริหารระดับคณะก่อน การเสนอชื่ออาจารย์เข้าร่วมดำเนินการในโครงการจัดทำหลักสูตรสาขาวิชา ร่วม นั้น ขอให้ผู้บริหารระดับคณะแจ้งรายละเอียดของโครงการให้อาจารย์ในคณะ/ภาควิชาที่เกี่ยวข้องทราบ และพิจารณาก่อนกรอกรายชื่ออาจารย์ที่จะเสนอเข้าร่วมในโครงการด้วย

## 3. การแต่งตั้งคณะกรรมการร่างหลักสูตรและคณะกรรมการปรับปรุงหลักสูตร

การเสนอหลักสูตรใหม่หรือหลักสูตรปรับปรุงมากในระดับบัณฑิตศึกษา จะต้องมีการแต่งตั้งคณะกรรมการร่างหลักสูตรหรือคณะกรรมการปรับปรุงหลักสูตร โดยมีผู้ทรงคุณวุฒิจากภายนอกร่วมเป็นกรรมการด้วย จำนวนไม่น้อยกว่า 3 ท่าน เพื่อร่วมพิจารณาให้ความเห็นเกี่ยวกับรายละเอียดและมาตรฐานของหลักสูตร ซึ่งจะต้องมีการระบุหน้าที่ของกรรมการอย่างชัดเจน การเสนอขอแต่งตั้งคณะกรรมการดังกล่าวให้ คณบดีคณะที่จะเสนอหลักสูตรเป็นผู้กลั่นกรองรายชื่อและประวัติของผู้ทรงคุณวุฒิภายนอก สำหรับหลักสูตร สาขาวิชา ร่วมระดับบัณฑิตศึกษาให้คณบดีบัณฑิตวิทยาลัยเป็นผู้กลั่นกรอง แล้วจึงนำเสนอมหาวิทยาลัย พิจารณาแต่งตั้งต่อไป โดยขอให้ระบุว่าเป็นกรรมการผู้ทรงคุณวุฒิในคำสั่งแต่งตั้งที่เสนอ พร้อมแนบแบบตอบรับ การเป็นผู้ทรงคุณวุฒิ ประวัติและผลงานอย่างย่อ ไปกับคำสั่งที่เสนอมหาวิทยาลัยแต่งตั้งด้วย

1. คณะต้องจัดทำหลักสูตรให้แล้วเสร็จภายในระยะเวลา 1½ ปี หากพ้นกำหนดนี้คณะจะต้องเสนอ มหาวิทยาลัยเพื่อแต่งตั้งคณะกรรมการร่างและปรับปรุงหลักสูตรอีกครั้งหนึ่งพร้อมชี้แจงเหตุผลของความล่าช้าเพื่อประกอบการพิจารณาของมหาวิทยาลัย โดยที่ :
  - คณะสามารถเสนอขอแต่งตั้งคณะกรรมการชุดเดิมต่อเนื่องได้ โดยไม่ต้องใช้เอกสาร ประกอบแต่อย่างใด ยกเว้นในกรณีที่มีการขอเปลี่ยนแปลงกรรมการ จึงต้องใช้หลักฐาน ประกอบการเสนอขอแต่งตั้งตามแนวปฏิบัติที่กำหนดไว้
2. การแต่งตั้งคณะกรรมการร่างและปรับปรุงหลักสูตรจะต้องมีผู้ทรงคุณวุฒิจากภายนอกร่วมเป็น กรรมการจำนวนไม่น้อยกว่า 3 ท่าน โดยกรรมการผู้ทรงคุณวุฒิ 1 ใน 3 จะต้องเป็นผู้มีส่วนได้-เสีย (Stakeholder) โดยต้องแนบหนังสือตอบรับการเป็นกรรมการผู้ทรงคุณวุฒิ ประวัติ และผลงานอย่างย่อ ของกรรมการผู้ทรงคุณวุฒิทั้ง 3 ท่านด้วย

3. ในส่วนของการแต่งตั้งกรรมการผู้ทรงคุณวุฒิที่เป็น Stakeholder สามารถเป็นบุคลากรจากหน่วยงานราชการหรือเอกชนก็ได้ โดยคู่มือหลักสูตรของท่านว่าเน้นผลิตบัณฑิตเพื่อไปทำงานหรือมีส่วนเกี่ยวข้องในแวดวงไหน
4. กรณีที่คณะประสงค์จะเสนอขอแต่งตั้งคณะกรรมการผู้ทรงคุณวุฒิภายนอกในการร่างหรือปรับปรุงหลักสูตรฯ จากผู้ที่เกษียณอายุราชการแล้ว (หากเป็นข้าราชการ) การเสนอชื่อเพื่อแต่งตั้ง **ไม่ต้องระบุตำแหน่งทางวิชาการของกรรมการท่านนั้น ให้ใช้คำนำหน้าตามปกติ (นาย/นาง/นางสาว)** เพื่อให้สอดคล้องกับระเบียบว่าด้วยงานสารบรรณของทางราชการ
5. กรณีที่กรรมการผู้ทรงคุณวุฒิหรือกรรมการ มีตำแหน่ง **ศาสตราจารย์** และได้เกษียณอายุราชการแล้ว ขอให้คงไว้

คณะกรรมการวิชาการมหาวิทยาลัย ในคราวประชุมครั้งที่ 5/2544 เมื่อวันที่ 21 มิถุนายน 2544 ได้กำหนดแนวปฏิบัติว่าในการปรับปรุงหลักสูตรและยกร่างหลักสูตรใหม่ คณะหรือสาขาวิชาจะต้องมีการจัดประชุมร่วมระหว่างกรรมการของคณะหรือสาขาวิชา และกรรมการผู้ทรงคุณวุฒิและระบุไว้ในภาคผนวกของเอกสารหลักสูตรด้วย ทั้งนี้ คณะหรือสาขาวิชาต้องพิจารณาปรับแก้ไขหลักสูตรตามข้อเสนอแนะของกรรมการผู้ทรงคุณวุฒิจนได้ข้อสิ้นสุดก่อน แล้วจึงเสนอมายังมหาวิทยาลัย

เมื่อสภามหาวิทยาลัยอนุมัติหลักสูตรแล้ว ให้ตัดผลการพิจารณาดังกล่าวออกก่อนนำเสนอสำนักงานคณะกรรมการการอุดมศึกษารับทราบต่อไป การเสนอหลักสูตรไปยังสำนักงานคณะกรรมการการอุดมศึกษาต้องดำเนินการภายใน 30 วัน หลังจากสภามหาวิทยาลัยอนุมัติ

## ขั้นตอนการเสนอขอเปิดหลักสูตรใหม่ / ปรับปรุงมาก

### 1. ขั้นตอนการเสนอหลักสูตรใหม่/ปรับปรุงมาก

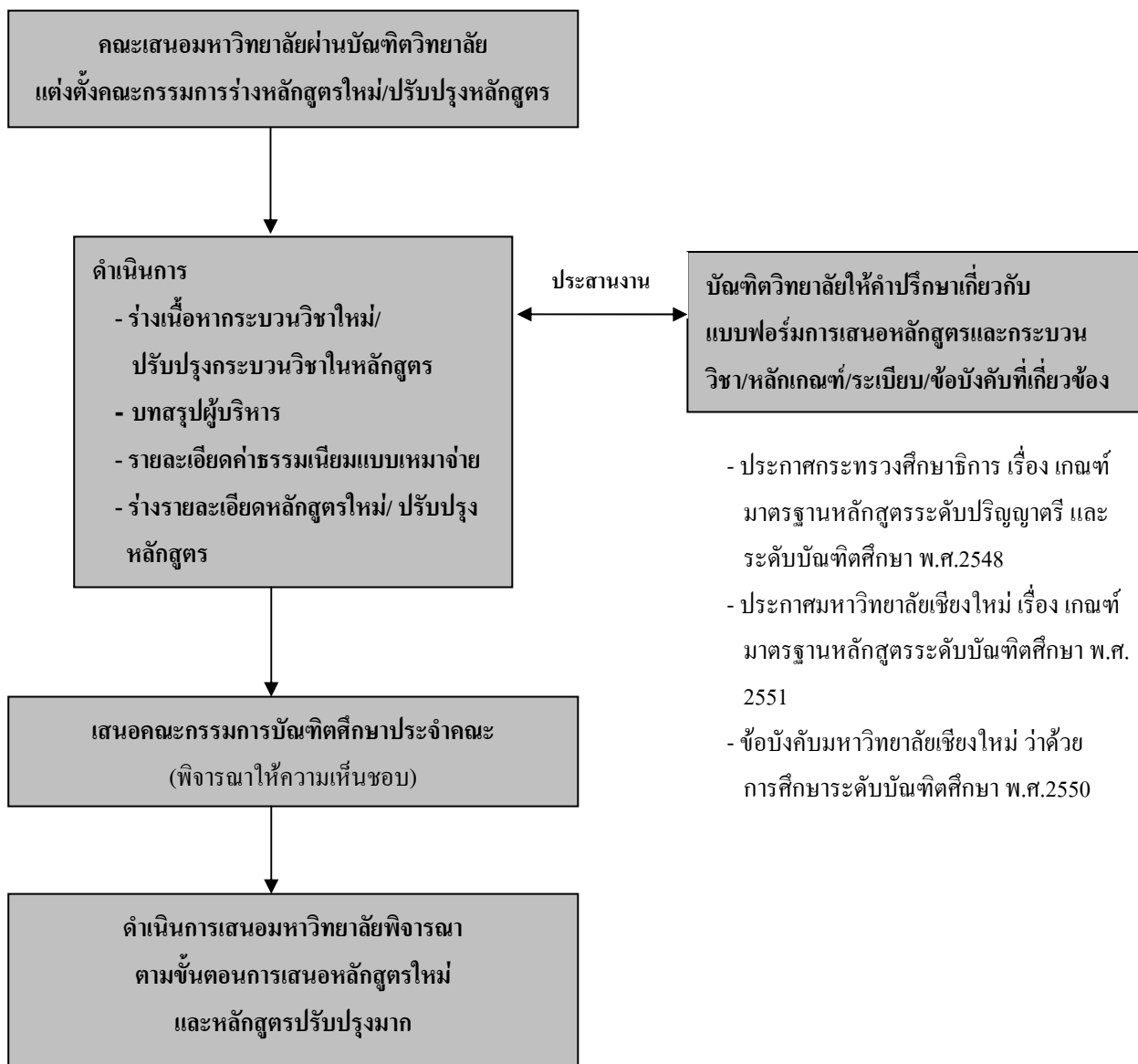
หลักสูตรสาขาวิชาเดียว

1. คณะเสนอมหาวิทยาลัยผ่านบัณฑิตวิทยาลัย แต่งตั้งคณะกรรมการร่างหลักสูตรใหม่/ปรับปรุงหลักสูตร
2. คณะกรรมการร่าง/ปรับปรุงหลักสูตร ดำเนินการร่างเนื้อหากระบวนวิชาใหม่/ปรับปรุงกระบวนวิชาในหลักสูตร บทสรุปผู้บริหารและร่างรายละเอียดหลักสูตรใหม่/ปรับปรุงหลักสูตร
3. เสนอคณะกรรมการบัณฑิตศึกษาประจำคณะให้ความเห็นชอบ
4. เสนอคณะกรรมการวิชาการบัณฑิตวิทยาลัยให้ความเห็นชอบ
5. เสนอคณะกรรมการประจำบัณฑิตวิทยาลัยให้ความเห็นชอบ
6. เสนอที่ประชุมคณบดีรับทราบและให้ความเห็นชอบ
7. เสนอคณะกรรมการวิชาการมหาวิทยาลัยให้ความเห็นชอบ
8. คณะ/ภาควิชาเจ้าของหลักสูตรปรับแก้ไขเอกสารหลักสูตรตามข้อสังเกตของคณะกรรมการวิชาการบัณฑิตวิทยาลัย คณะกรรมการประจำบัณฑิตวิทยาลัย ที่ประชุมคณบดี ที่ประชุมคณะกรรมการวิชาการมหาวิทยาลัย
9. เสนอเอกสารหลักสูตรที่ปรับแก้ไขตามข้อ 8 เสนอสภามหาวิทยาลัยพิจารณาอนุมัติ
10. คณะจัดทำแบบรายงานข้อมูลการพิจารณาอนุมัติ / เห็นชอบหลักสูตร (สมอ.03 - 06) พร้อมกับเอกสารหลักสูตรที่ผ่านสภามหาวิทยาลัยอนุมัติ
11. เสนอสำนักงานคณะกรรมการอุดมศึกษา รับทราบและให้ความเห็นชอบหลักสูตร

**หมายเหตุ** การเสนอเปิดหลักสูตรใหม่ ต้องจัดทำรายละเอียดค่าธรรมเนียมแบบหมาจ่าย ซึ่งประกอบด้วยร่างระเบียบค่าธรรมเนียมแบบหมาจ่าย เกณฑ์การจัดสรรค่าธรรมเนียม รวมทั้งรายละเอียดประมาณการรายรับ - รายจ่ายตาม Template ของบัณฑิตวิทยาลัย แนบมาพร้อมกับหลักสูตรมายังบัณฑิตวิทยาลัยด้วย กรณีเป็นหลักสูตรปรับปรุง และต้องการปรับค่าธรรมเนียมเป็นแบบหมาจ่าย ให้จัดทำร่างระเบียบค่าธรรมเนียมแบบหมาจ่าย เกณฑ์การจัดสรรค่าธรรมเนียม รวมทั้งรายละเอียดประมาณการรายรับ - รายจ่ายด้วย

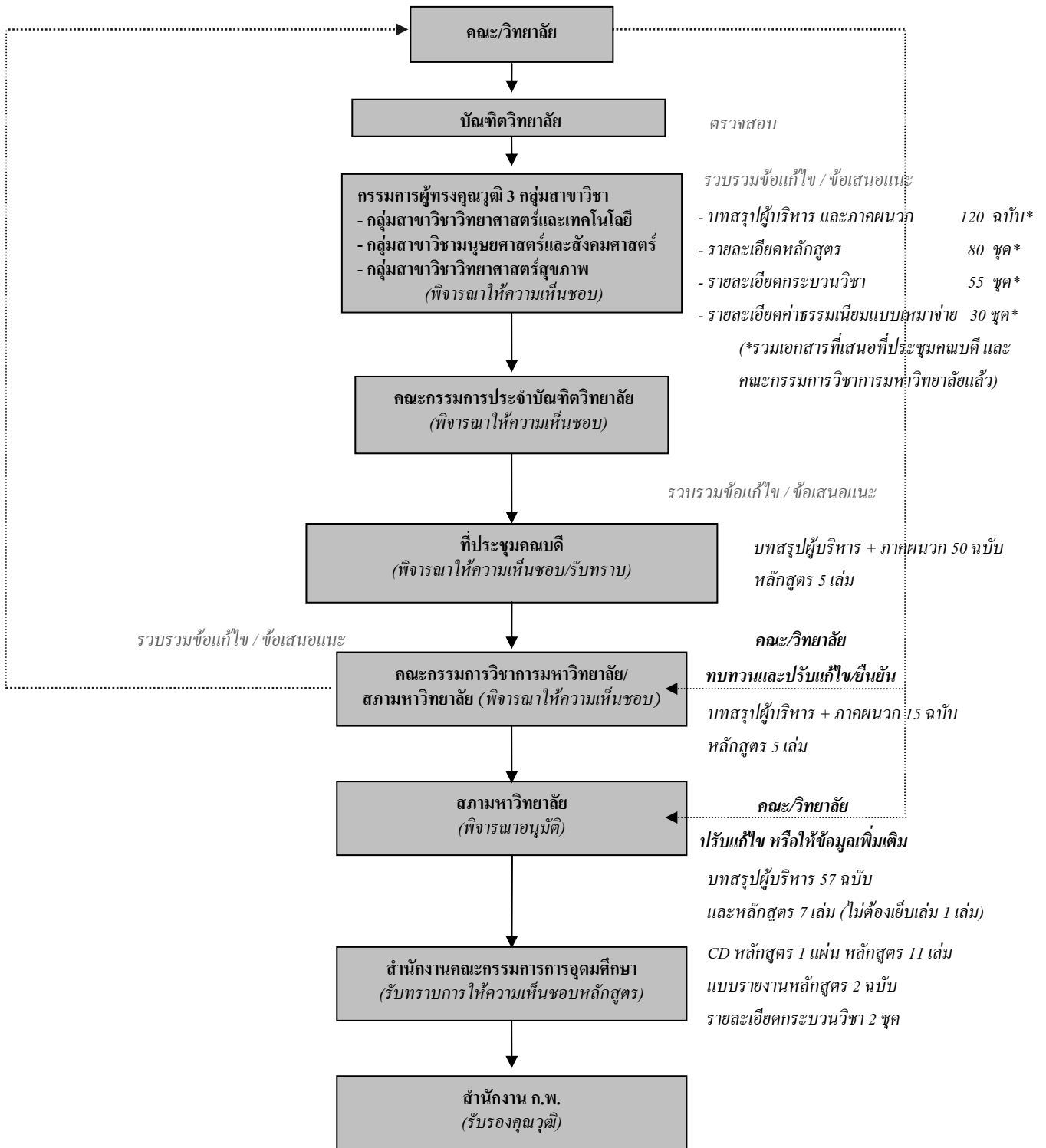


## ขั้นตอนการร่างหลักสูตรใหม่และหลักสูตรปรับปรุงมาก ระดับบัณฑิตศึกษา



**หมายเหตุ :** คณะต้องเสนอรายละเอียดหลักสูตรใหม่/หลักสูตรปรับปรุงมาก ถึงมหาวิทยาลัย ภายในเดือนตุลาคมของแต่ละปี เพื่อให้ทันกำหนดใช้ในปีการศึกษาถัดไป

## ขั้นตอนการเสนอหลักสูตรใหม่และหลักสูตรปรับปรุงมาก ระดับบัณฑิตศึกษา



### ประเด็น

1. ปรับลดขั้นตอนการเสนอหลักสูตรใหม่ จากเดิม 2 ขั้นตอน เหลือเพียงขั้นตอนเดียว ใช้เวลาในการดำเนินงาน 2-3 เดือน
2. การแก้ไขเอกสารหลักสูตรตามมติ/ข้อเสนอแนะของที่ประชุมต่างๆ จะรวบรวมแจ้งคณะ/วิทยาลัยปรับแก้ไขเพียงครั้งเดียว ก่อนนำเสนอ สภามหาวิทยาลัยพิจารณา

### หมายเหตุ

1. คณะ/วิทยาลัย เสนอมหาวิทยาลัยแต่งตั้งคณะกรรมการร่างหลักสูตร/ปรับปรุงหลักสูตร
2. คณะกรรมการร่าง/ปรับปรุงหลักสูตร จัดทำเอกสารหลักสูตร และบทสรุปผู้บริหารตามหัวข้อที่มหาวิทยาลัยกำหนด และจัดทำร่างระเบียบค่าธรรมเนียมการศึกษาแบบเหมาจ่าย (download แบบฟอร์มได้ที่ [www.grad.cmu.ac.th](http://www.grad.cmu.ac.th))
3. หลักสูตรต้องผ่านความเห็นชอบของคณะกรรมการประจำคณะ หรือคณะกรรมการบัณฑิตศึกษาประจำคณะ ก่อนเสนอมายังบัณฑิตวิทยาลัยและมหาวิทยาลัย
4. คณะ/วิทยาลัยต้องเสนอเอกสารหลักสูตรมาพร้อมกับแบบรายงานหลักสูตร (สมอ.03-06) เพื่อเสนอมหาวิทยาลัยให้ความเห็นชอบ และเสนอ สกอ. รับทราบ ภายใน 30 วัน นับแต่วันที่ได้รับอนุมัติจากสภามหาวิทยาลัย

\*\*\*หมายเหตุ กรุณาเสนอข้อมูลโดยสรุปความยาว 3 หน้ากระดาษ A 4

บทสรุปผู้บริหาร

การเสนอหลักสูตรใหม่  การเสนอหลักสูตรปรับปรุง

1. ชื่อหลักสูตร

ชื่อภาษาไทย : หลักสูตร.....สาขาวิชา .....

ชื่อภาษาอังกฤษ : .....Program .....

2. การจัดการหลักสูตร

หลักสูตรปกติ  หลักสูตรภาคพิเศษ  หลักสูตรนานาชาติ  หลักสูตรสองภาษา

3. หน่วยงานที่รับผิดชอบ

ภาควิชา..... คณะ.....และบัณฑิตวิทยาลัย มหาวิทยาลัยเชียงใหม่

4. เหตุผลและสาระในการเสนอขอเปิดหลักสูตร

5. ปรัชญาและวัตถุประสงค์ของหลักสูตร

5.1 ปรัชญา

5.2 วัตถุประสงค์ (สะท้อนลักษณะเด่นของหลักสูตรและคุณลักษณะของบัณฑิต)

6. โครงสร้างหลักสูตร (ระดับปริญญาโท/เอก ระบุแยกตามแผนหรือแบบที่เปิดสอน)

1. จำนวนหน่วยกิตรวมตลอดหลักสูตร ไม่น้อยกว่า ..... หน่วยกิต

2. จำนวนหน่วยกิตรวมในแต่ละหมวดวิชา

2.1 ภาควิชาในระดับบัณฑิตศึกษา ไม่น้อยกว่า ..... หน่วยกิต

2.1.1 ภาควิชาในสาขาวิชาเฉพาะ ไม่น้อยกว่า ..... หน่วยกิต

2.1.2 ภาควิชาในสาขาวิชาเฉพาะ ไม่น้อยกว่า ..... หน่วยกิต

2.2 วิทยานิพนธ์ ..... หน่วยกิต

7. กำหนดเปิดสอน/บังคับใช้ ภาคการศึกษาที่.....ปีการศึกษา.....

8. จำนวนรับนักศึกษา (แสดงข้อมูลการรับนักศึกษาในระยะ 5 ปี สำหรับหลักสูตรระดับปริญญาโท/เอก

ระบุจำนวนแยกตามแผน/แบบของหลักสูตรด้วย)

ปีการศึกษา	25....		25....		25....		25....		25....	
	1	2	1	2	1	2	1	2	1	2
ภาคการศึกษาที่										
จำนวนนักศึกษาที่คาดว่าจะรับ										
ปริญญา.....แผน/แบบ.....										
แผน/แบบ.....										
แผน/แบบ.....										

หมายเหตุ แบบ/แผน.....หมายถึง.....

## 9. ความพร้อมของการดำเนินการ

9.1 ความพร้อมด้านอาจารย์ผู้สอน เป็นไปตามเกณฑ์ที่สำนักงานคณะกรรมการการอุดมศึกษากำหนด

- อาจารย์ผู้สอนที่เป็นอาจารย์ประจำ จำนวน.....คน
- อาจารย์พิเศษ จำนวน.....คน

9.2 ความพร้อมด้านกายภาพ (สถานที่ เครื่องมือและอุปกรณ์ห้องปฏิบัติการ เทคโนโลยีสารสนเทศ ห้องสมุด)

พร้อม

ไม่พร้อม.....ต้องการเพิ่ม.....

9.3 ความพร้อมด้านทุนสนับสนุนการศึกษา (ถ้ามี)

(ตัวอย่างเช่น ทุนการศึกษา ทุนยกเว้นค่าธรรมเนียมการศึกษา ทุนยกเว้นค่าธรรมเนียมการศึกษาพิเศษ ฯลฯ)

.....

.....

## 10. อัตราส่วนของอาจารย์ : นักศึกษาเต็มเวลา (FTES : Full Time Equivalent Students) เมื่อเปิดสอน/ปรับปรุงหลักสูตรแล้ว

ระดับปริญญาตรี 1 : .....

ระดับบัณฑิตศึกษา 1 : .....

หมายเหตุ เกณฑ์มาตรฐานกลาง (สำนักงบประมาณ, สำนักงานคณะกรรมการการอุดมศึกษา) กำหนดดังนี้

กลุ่มสาขาวิชา	ปริญญาตรี	บัณฑิตศึกษา
วิทยาศาสตร์สุขภาพ	1:6	1:6
สังคมศาสตร์และมนุษยศาสตร์	1:25	1:15
วิทยาศาสตร์และเทคโนโลยี	1:15	1:7.5

ปริญญาตรีอื่น ๆ : สถาปัตยกรรมศาสตร์ 1:6 วิศวกรรมศิลป์ 1:12

## 11. ค่าธรรมเนียมการศึกษาตลอดหลักสูตร/คน.....

\*\* เป็นไปตามระเบียบมหาวิทยาลัยเชียงใหม่ ว่าด้วยค่าธรรมเนียมการศึกษาสำหรับนักศึกษาระดับบัณฑิตศึกษา (ภาคพิเศษ พ.ศ.2547) หรือกำหนดค่าธรรมเนียมเฉพาะสาขาวิชา แบบเหมาจ่าย

## 12. ความคิดเห็นของผู้มีส่วนได้-ส่วนเสีย (Stakeholders)

(ระบุผู้ให้ความเห็น และสรุปความคิดเห็นโดยประมวลจากแบบสอบถาม/การประชุมสัมมนา ฯลฯ)

## 13. ทิศทางการวิจัย

## 14. ข้อมูลเพิ่มเติม

(กรณีมีความร่วมมือทางวิชาการกับสถาบันอื่น มีแหล่งทุนสนับสนุน หรือข้อมูลอื่นๆ ที่เกี่ยวข้อง)

## 15. ผลการพิจารณาและข้อเสนอแนะของที่ประชุมคณะบดี คณะกรรมการวิชาการตามมติสภามหาวิทยาลัย

(สำนักพัฒนาคุณภาพการศึกษาเป็นผู้ดำเนินการสรุปในฐานะฝ่ายเลขานุการคณะกรรมการวิชาการมหาวิทยาลัย)

-----

ภาคผนวก (ประกอบการพิจารณาของที่ประชุมคณบดีและคณะกรรมการวิชาการตามมติสภามหาวิทยาลัย)

1. รายละเอียดประมาณการรายรับ-รายจ่าย (ยกเว้นหลักสูตรปกติเก็บค่าธรรมเนียมแบบหน่วยกิต)
2. อัตราเกณฑ์จัดสรรค่าธรรมเนียม
3. ร่างระเบียบมหาวิทยาลัยเชียงใหม่ ว่าด้วยค่าธรรมเนียมสำหรับนักศึกษา

## หัวข้อและรายละเอียดการเสนอหลักสูตรใหม่

- ปกหน้า
  - ปกรอง
  - สารบัญ
- } ตามรูปแบบที่มหาวิทยาลัยกำหนด

### 1. ชื่อหลักสูตร

ชื่อภาษาไทย : หลักสูตร.....สาขาวิชา.....

ชื่อภาษาอังกฤษ : ..... Program in.....

### 2. ชื่อปริญญา

ภาษาไทย : ชื่อเต็ม .....

: ชื่อย่อ .....

ภาษาอังกฤษ : ชื่อเต็ม .....

: ชื่อย่อ .....

### 3. หน่วยงานที่รับผิดชอบ ให้ระบุภาควิชา(ถ้ามี) คณะ บัณฑิตวิทยาลัย มหาวิทยาลัยเชียงใหม่

### 4. เหตุผลและความจำเป็นในการเสนอขอเปิดหลักสูตร ให้ระบุหลักการ เหตุผล ความจำเป็น รวมทั้งความต้องการของสังคม

### 5. ประโยชน์และวัตถุประสงค์ของหลักสูตร ให้แจ้งปรัชญาและวัตถุประสงค์ของหลักสูตรอย่างชัดเจน เช่น เพื่อผลิตบัณฑิตประเภทและคุณลักษณะใดและ/หรือเป็นวัตถุประสงค์พิเศษอันใดของสถาบันอุดมศึกษานั้น เป็นต้น

### 6. สถานมหาวิทยาลัยอนุมัติการเปิดหลักสูตร ในคราวประชุมครั้งที่...../..... เมื่อวันที่.....

### 7. กำหนดการเปิดสอน ให้แจ้งปีการศึกษาที่จะเปิดดำเนินการเรียนการสอนหลักสูตร ในกรณีที่สำนักงานคณะกรรมการการอุดมศึกษาให้ความเห็นชอบหลักสูตรแล้ว แต่ยังไม่สามารถดำเนินการเปิดสอนในปีที่กำหนดได้ให้แจ้งเหตุผลและความจำเป็นให้ทบวงมหาวิทยาลัยทราบ

### 8. คุณสมบัติของผู้มีสิทธิสมัครเข้าศึกษา ให้ระบุคุณสมบัติของผู้เข้าศึกษา เช่น คุณวุฒิ แต้มระดับคะแนนเฉลี่ย ประสบการณ์และคุณสมบัติอื่น ๆ ตามความเหมาะสม หรือเงื่อนไขอื่นตามที่สาขาวิชาเห็นชอบ

### 9. วิธีการคัดเลือกผู้เข้าศึกษา ให้ระบุวิธีการและขั้นตอนการคัดเลือกผู้เข้าศึกษา (พร้อมทั้งแนบข้อบังคับหรือระเบียบการคัดเลือกผู้เข้าศึกษาของคณะหรือมหาวิทยาลัยมาด้วย)

### 10. ระบบการศึกษา ให้แจ้งระบบการศึกษา การคิดหน่วยกิตรายวิชาบรรยาย (ภาคทฤษฎี) รายวิชาฝึกหรือทดลอง (ภาคปฏิบัติ) และการฝึกงานหรือการฝึกภาคสนาม (การฝึกงานอาชีพ) และ/หรืออื่น ๆ ตามเงื่อนไขของสาขาวิชา

11. **ระยะเวลาการศึกษา** ให้แจ้งระยะเวลาการศึกษาตลอดหลักสูตรและระยะเวลาให้ศึกษาได้อย่างน้อย และอย่างมากเท่าใดในหลักสูตรนั้นด้วย
12. **การลงทะเบียนเรียน** ให้ระบุจำนวนหน่วยกิตอย่างน้อย และอย่างมากที่ให้ลงทะเบียนเรียนได้ในแต่ละภาคการศึกษา
13. **การวัดผลและการสำเร็จการศึกษา** ให้ระบุวิธีการวัดผลและเกณฑ์การสำเร็จการศึกษาตามหลักสูตรอย่างละเอียด
14. **การประกันคุณภาพหลักสูตร/การพัฒนาหลักสูตร** ให้ระบุวิธีการประกันคุณภาพหลักสูตร/พัฒนาคุณภาพหลักสูตรตามที่มหาวิทยาลัยกำหนด
15. **อาจารย์ผู้สอน** ให้แยกเป็นอาจารย์ผู้สอนที่เป็นอาจารย์ประจำ (โดยรวมอาจารย์ผู้รับผิดชอบหลักสูตร, อาจารย์ประจำหลักสูตร ให้ครบถ้วน และอาจารย์ผู้ร่วมสอนในหลักสูตรด้วย) และอาจารย์พิเศษ โดยระบุชื่อ นามสกุล พร้อมด้วยคุณวุฒิและสาขาวิชา ตำแหน่งทางวิชาการ ผลงานทางวิชาการและการค้นคว้าวิจัยหรือการแต่งตำรา (ถ้ามี) ให้ระบุไว้ในภาคผนวก รวมทั้งภาระการสอนทั้งที่มีอยู่แล้ว และที่จะมีในแต่ละปีจนครบโครงการ โดยอาจารย์ประจำหลักสูตรจะต้องมีคุณวุฒิที่สัมพันธ์กับสาขาวิชาที่จะเปิดสอนด้วย
16. **จำนวนนักศึกษา** ให้แสดงจำนวนนักศึกษาที่จะรับ จำนวนบัณฑิตที่คาดว่าจะสำเร็จการศึกษา และการคาดคะเนความต้องการกำลังคนของประเทศในสาขาวิชาที่ขอเปิดในแต่ละปีการศึกษา โดยเริ่มตั้งแต่ปีการศึกษาที่เปิดสอนหลักสูตรนั้น
17. **สถานที่และอุปกรณ์การสอน** ให้แจ้งสถานที่และอุปกรณ์การสอนทั้งที่มีอยู่แล้ว และที่ต้องการเพิ่มในอนาคต
18. **ห้องสมุด** ให้แจ้งจำนวนหนังสือ ตำราเรียน วารสารและสิ่งพิมพ์สัมพันธ์กับสาขาวิชาที่เปิดสอนทั้งที่มีอยู่แล้ว และที่ต้องการเพิ่มเติมในอนาคต ทรัพยากรสารสนเทศที่สามารถสืบค้นได้ และสิ่งพิมพ์อิเล็กทรอนิกส์ เช่น CD-ROM และฐานข้อมูลอื่น ๆ
19. **งบประมาณ** ให้แจ้งงบประมาณ (ถ้ามี) โดยแยกรายละเอียดตามหัวข้อการเสนอตั้งงบประมาณ รวมทั้งประมาณการค่าใช้จ่ายต่อหัวในการผลิตบัณฑิตตามหลักสูตรนั้น
20. **ความหมายของรหัสและเลขประจำกระบวนวิชา** ให้ระบุความหมายของรหัสและเลขประจำกระบวนวิชาของหลักสูตรสาขาวิชาที่เปิดสอน

## 21. หลักสูตร ให้ระบุรายละเอียดดังนี้

- 1) ภาษาที่ใช้ในการจัดการเรียนการสอน
  - 2) โครงสร้างหลักสูตร
  - 3) แผนกำหนดการศึกษา
- } ให้สอดคล้องกับเกณฑ์มาตรฐานการศึกษาของทบวงมหาวิทยาลัยและข้อบังคับ มช.  
} ว่าด้วยการศึกษา โดยจัดทำเป็นภาษาไทยและภาษาอังกฤษแยกคนละฉบับ
- 4) คำอธิบายลักษณะกระบวนวิชา ให้ระบุคำอธิบายลักษณะกระบวนวิชาภาษาไทย โดยให้มีรายละเอียดครอบคลุมเนื้อหาสาระสำคัญของรายกระบวนวิชานั้น ๆ ทุกกระบวนวิชาที่ระบุไว้ในหลักสูตร รวมทั้งกระบวนวิชานอกคณะด้วย โดยแยกเป็นกระบวนวิชาเดิม, กระบวนวิชาปรับปรุง, กระบวนวิชาใหม่ ทั้งนี้ ให้จัดเรียงแยกตามคณะและจัดลำดับกระบวนวิชาจากรหัสน้อยไปหามาก

## 22. ภาคผนวก

- 1) สำเนาคำสั่งแต่งตั้งคณะกรรมการร่างหลักสูตร
- 2) ผลงานทางวิชาการของอาจารย์ประจำหลักสูตร ระบุผลงานทางวิชาการที่ทำในระยะเวลา 5 ปีล่าสุด
- 3) เอกสารแสดงข้อคิดเห็นหรือข้อเสนอแนะของกรรมการผู้ทรงคุณวุฒิ

- ใบรองปกหลัง
- ปกหลัง



**\*\*\*หมายเหตุ กรุณาเสนอข้อมูลโดยสรุปความยาว 3 หน้ากระดาษ A 4**

บทสรุปผู้บริหาร

การเสนอหลักสูตรใหม่  การเสนอหลักสูตรปรับปรุง

1. ชื่อหลักสูตร

ชื่อภาษาไทย : หลักสูตร.....สาขาวิชา.....

ชื่อภาษาอังกฤษ : .....Program.....

2. การจัดการหลักสูตร

หลักสูตรปกติ  หลักสูตรภาคพิเศษ  หลักสูตรนานาชาติ  หลักสูตรสองภาษา

3. หน่วยงานที่รับผิดชอบ .....

ภาควิชา..... คณะ.....และบัณฑิตวิทยาลัย มหาวิทยาลัยเชียงใหม่

4. เหตุผลและสาระในการปรับปรุงหลักสูตร

4.1 เหตุผลในการปรับปรุงหลักสูตร

4.2 สาระในการปรับปรุงหลักสูตร

5. ปรัชญาและวัตถุประสงค์ของหลักสูตร

5.1 ปรัชญา

5.2 วัตถุประสงค์ (สะท้อนลักษณะเด่นของหลักสูตรและคุณลักษณะของบัณฑิต)

6. โครงสร้างหลักสูตร (ระดับปริญญาโท/เอก ระบุแยกตามแผนหรือแบบที่เปิดสอน)

1. จำนวนหน่วยกิตรวมตลอดหลักสูตร ไม่น้อยกว่า ..... หน่วยกิต

2. จำนวนหน่วยกิตรวมในแต่ละหมวดวิชา

2.1 ภาควิชาในระดับบัณฑิตศึกษา ไม่น้อยกว่า ..... หน่วยกิต

2.1.1 ภาควิชาในสาขาวิชาเฉพาะ ไม่น้อยกว่า ..... หน่วยกิต

2.1.2 ภาควิชาในสาขาวิชาเฉพาะ ไม่น้อยกว่า ..... หน่วยกิต

2.2 วิทยานิพนธ์ ..... หน่วยกิต

7. กำหนดเปิดสอน/บังคับใช้ ภาคการศึกษาที่.....ปีการศึกษา.....

8. จำนวนรับนักศึกษา (แสดงข้อมูลการรับนักศึกษาในระยะ 5 ปี สำหรับหลักสูตรระดับปริญญาโท/เอก

ระบุจำนวนแยกตามแผน/แบบของหลักสูตรด้วย)

ปีการศึกษา	25...		25...		25...		25...		25...	
	1	2	1	2	1	2	1	2	1	2
ภาคการศึกษาที่										
จำนวนนักศึกษาที่คาดว่าจะรับ										
ปริญญา.....แผน/แบบ.....										
แผน/แบบ.....										
แผน/แบบ.....										

หมายเหตุ แบบ/แผน.....หมายถึง.....

## 9. ความพร้อมของการดำเนินการ

9.1 ความพร้อมด้านอาจารย์ผู้สอน เป็นไปตามเกณฑ์ที่สำนักงานคณะกรรมการการอุดมศึกษากำหนด

- อาจารย์ผู้สอนที่เป็นอาจารย์ประจำ จำนวน.....คน
- อาจารย์พิเศษ จำนวน.....คน

9.2 ความพร้อมด้านกายภาพ (สถานที่ เครื่องมือและอุปกรณ์ห้องปฏิบัติการ เทคโนโลยีสารสนเทศ ห้องสมุด)

พร้อม

ไม่พร้อม.....ต้องการเพิ่ม.....

9.3 ความพร้อมด้านทุนสนับสนุนการศึกษา (ถ้ามี)

(ตัวอย่างเช่น ทุนการศึกษา ทุนยกเว้นค่าธรรมเนียมการศึกษา ทุนยกเว้นค่าธรรมเนียมการศึกษาพิเศษ ฯลฯ)

## 10. อัตราส่วนของอาจารย์ : นักศึกษาเต็มเวลา (FTES : Full Time Equivalent Students) เมื่อปรับปรุงหลักสูตรแล้ว

ระดับปริญญาตรี 1 : .....

ระดับบัณฑิตศึกษา 1 : .....

หมายเหตุ เกณฑ์มาตรฐานกลาง (สำนักงานประมาณ, สำนักงานคณะกรรมการการอุดมศึกษา) กำหนดดังนี้

กลุ่มสาขาวิชา	ปริญญาตรี	บัณฑิตศึกษา
วิทยาศาสตร์สุขภาพ	1:6	1:6
สังคมศาสตร์และมนุษยศาสตร์	1:25	1:15
วิทยาศาสตร์และเทคโนโลยี	1:15	1:7.5

ปริญญาตรีอื่น ๆ : สถาปัตยกรรมศาสตร์ 1:6 วิศวกรรมศิลป์ 1:12

## 11. ค่าธรรมเนียมการศึกษาตลอดหลักสูตร/คน.....

**\*\* เป็นไปตามระเบียบมหาวิทยาลัยเชียงใหม่ ว่าด้วยค่าธรรมเนียมการศึกษาสำหรับนักศึกษาระดับบัณฑิตศึกษา (ภาคพิเศษ พ.ศ.2547) หรือกำหนดค่าธรรมเนียมเฉพาะสาขาวิชา แบบเหมาจ่าย**

## 12. ความคิดเห็นของผู้มีส่วนได้-ส่วนเสีย (Stakeholders)

(ระบุผู้ให้ความเห็น และสรุปความคิดเห็นโดยประมวลจากแบบสอบถาม/การประชุมสัมมนา ฯลฯ)

## 13. ทิศทางการวิจัย

## 14. ข้อมูลเพิ่มเติม

(กรณีมีความร่วมมือทางวิชาการกับสถาบันอื่น มีแหล่งทุนสนับสนุน หรือข้อมูลอื่นๆ ที่เกี่ยวข้อง)

## 15. ผลการพิจารณาและข้อเสนอแนะของที่ประชุมคณบดี คณะกรรมการวิชาการตามมติสภามหาวิทยาลัย (สำนักพัฒนาคุณภาพการศึกษาเป็นผู้ดำเนินการสรุปในฐานะฝ่ายเลขานุการคณะกรรมการวิชาการมหาวิทยาลัย)

-----

**ภาคผนวก** (ประกอบการพิจารณาของที่ประชุมคณบดีและคณะกรรมการวิชาการตามมติสภามหาวิทยาลัย)

**1. รายละเอียดเกี่ยวกับค่าธรรมเนียม**

- 1.1 รายละเอียดประมาณการรายรับ-รายจ่าย (ยกเว้นหลักสูตรปกติเก็บค่าธรรมเนียมแบบหน่วยกิต)
- 1.2 อัตราเกณฑ์จัดสรรค่าธรรมเนียม
- 1.3 ร่างระเบียบมหาวิทยาลัยเชียงใหม่ ว่าด้วยค่าธรรมเนียมสำหรับนักศึกษา

**2. จุดอ่อนของหลักสูตรเดิม/จุดแข็งของหลักสูตรที่ปรับปรุง**

จุดอ่อนของหลักสูตรเดิม	จุดแข็งของหลักสูตรที่ปรับปรุงใหม่
1.	1.
2.	2.
3.	3.
ฯลฯ	ฯลฯ

**3. ประสิทธิภาพของหลักสูตร**

(เฉพาะกรณีปรับปรุงหลักสูตร ให้แสดงข้อมูลการผลิตบัณฑิต 5 ปีซ้อนหลังว่าเป็นไปตามเป้าหมายหรือไม่อย่างไร โดยนับย้อนหลังจากปีการศึกษาล่าสุดที่มีนักศึกษาจบ)

ปีการศึกษาที่ รับเข้าศึกษา	จำนวนรับนักศึกษา		ปีการศึกษาที่ สำเร็จ การศึกษา	จำนวนนักศึกษาที่สำเร็จ การศึกษาภายในกำหนดเวลา ของหลักสูตร	
	ตามแผน (คน)	รับจริง (คน)		จำนวน (คน)	คิดเป็นร้อยละ
ตัวอย่างเช่น 2541	10	10	ตัวอย่างเช่น 2544	8	80
2542			2545		
2543			2546		
2544			2547		
2545			2548		

**หมายเหตุ** : ร้อยละของผู้สำเร็จการศึกษาตามหลักสูตรหากน้อยกว่า 80% ให้ชี้แจงเหตุผลประกอบด้วย

## หัวข้อและรายละเอียดการเสนอหลักสูตรปรับปรุงมาก

- ปกหน้า
- ปกครอง
- สารบัญ

} ตามรูปแบบที่มหาวิทยาลัยกำหนด

### 1. ชื่อหลักสูตร

ชื่อภาษาไทย : หลักสูตร.....สาขาวิชา.....

ชื่อภาษาอังกฤษ : ..... Program in.....

### 2. ชื่อปริญญา

ภาษาไทย : ชื่อเต็ม .....

: ชื่อย่อ .....

ภาษาอังกฤษ : ชื่อเต็ม .....

: ชื่อย่อ .....

### 3. หน่วยงานที่รับผิดชอบ ให้ระบุคณะ บัณฑิตวิทยาลัย มหาวิทยาลัย

### 4. ปรัชญาและ/หรือวัตถุประสงค์ของหลักสูตร ให้แจ้งปรัชญาและ/หรือวัตถุประสงค์ของหลักสูตรอย่างชัดเจน เช่น เพื่อผลิตบัณฑิตประเภทและคุณลักษณะใดและ/หรือเป็นวัตถุประสงค์พิเศษอันใดของสถาบันอุดมศึกษานั้น เป็นต้น

### 5. เหตุผลและสาระในการปรับปรุงหลักสูตร

### 6. ปีการศึกษาที่เริ่มใช้หลักสูตรเดิม

ทบวงมหาวิทยาลัยรับทราบการให้ความเห็นชอบหลักสูตรเดิม เมื่อวันที่.....

### 7. สถานมหาวิทยาลัยอนุมัติการปรับปรุงแก้ไขหลักสูตรครั้งนี้แล้ว ในคราวประชุมครั้งที่...../..... เมื่อวันที่.....

### 8. ปีการศึกษาที่กำหนดใช้หลักสูตรปรับปรุงใหม่ ปีการศึกษา.....

### 9. คุณสมบัติของผู้เข้าศึกษา ให้ระบุคุณสมบัติของผู้เข้าศึกษา เช่น คุณวุฒิ แต่มระดับคะแนนเฉลี่ย ประสบการณ์และคุณสมบัติอื่น ๆ ตามความเหมาะสม หรือเงื่อนไขอื่นตามที่สาขาวิชาเห็นชอบ

### 10. การคัดเลือกผู้เข้าศึกษา ให้ระบุวิธีการและขั้นตอนการคัดเลือกผู้เข้าศึกษา

### 11. ระบบการศึกษา ให้แจ้งระบบการศึกษา การคิดหน่วยกิตรายวิชาบรรยาย (ภาคทฤษฎี) รายวิชาฝึกหรือทดลอง (ภาคปฏิบัติ) และการฝึกงานหรือการฝึกภาคสนาม (การฝึกงานอาชีพ) และ/หรืออื่น ๆ ตามเงื่อนไขของสาขาวิชา

### 12. ระยะเวลาการศึกษา ให้แจ้งระยะเวลาการศึกษาตลอดหลักสูตรและระยะเวลาให้ศึกษาได้น้อยและอย่างมากเท่าใดในหลักสูตรนั้นด้วย

13. การลงทะเบียนเรียน ให้ระบุจำนวนหน่วยกิตอย่างน้อย และอย่างมากที่ให้ลงทะเบียนเรียนได้ในแต่ละภาคการศึกษา
14. การวัดผลและการสำเร็จการศึกษา ให้ระบุวิธีการวัดผลและเกณฑ์การสำเร็จการศึกษาตามหลักสูตรอย่างละเอียด
15. การประกันคุณภาพหลักสูตร/การพัฒนาหลักสูตร ให้ระบุวิธีการประกันคุณภาพหลักสูตร/การพัฒนาหลักสูตรตามที่มหาวิทยาลัยกำหนด
16. อาจารย์ผู้สอน ให้แยกเป็นอาจารย์ผู้สอนที่เป็นอาจารย์ประจำ (โดยรวมอาจารย์ผู้รับผิดชอบหลักสูตร, อาจารย์ประจำหลักสูตร ให้ครบถ้วน และอาจารย์ผู้ร่วมสอนในหลักสูตรด้วย) และอาจารย์พิเศษ โดยระบุชื่อ นามสกุล พร้อมด้วยคุณวุฒิและสาขาวิชา ตำแหน่งทางวิชาการ ผลงานทางวิชาการและการค้นคว้าวิจัยหรือการแต่งตำรา (ถ้ามี) ให้ระบุไว้ในภาคผนวก รวมทั้งภาระการสอนทั้งที่มีอยู่แล้ว และที่จะมีในแต่ละปีจนครบโครงการ โดยอาจารย์ประจำหลักสูตรจะต้องมีคุณวุฒิที่สัมพันธ์กับสาขาวิชาที่จะเปิดสอนด้วย
17. จำนวนนักศึกษา ให้แสดงจำนวนนักศึกษาที่จะรับ จำนวนบัณฑิตที่คาดว่าจะสำเร็จการศึกษา ในระยะเวลา 5 ปี
18. สถานที่และอุปกรณ์การสอน ให้แจ้งสถานที่และอุปกรณ์การสอนทั้งที่มีอยู่แล้ว และที่ต้องการเพิ่มในอนาคต
19. ห้องสมุด ให้แจ้งจำนวนหนังสือ ตำราเรียน วารสารและสิ่งพิมพ์สัมพันธ์กับสาขาวิชาที่เปิดสอนทั้งที่มีอยู่แล้ว และที่ต้องการเพิ่มเติมในอนาคต ทรัพยากรสารสนเทศที่สามารถสืบค้นได้ และสิ่งพิมพ์อิเล็กทรอนิกส์ เช่น CD ROM และฐานข้อมูลอื่น ๆ
20. งบประมาณ ให้แจ้งงบประมาณ (ถ้ามี) โดยแยกรายละเอียดตามหัวข้อการเสนอตั้งงบประมาณ รวมทั้งประมาณการค่าใช้จ่ายต่อหัวในการผลิตบัณฑิตตามหลักสูตรนั้น
21. ตารางเปรียบเทียบข้อแตกต่างระหว่างหลักสูตรเดิมกับหลักสูตรที่ปรับปรุงใหม่
  - 21.1 ตารางเปรียบเทียบจำนวนหน่วยกิตของโครงสร้างใหม่ โครงสร้างเดิม เกณฑ์มาตรฐานหลักสูตรของทบวงมหาวิทยาลัย และเกณฑ์ตามข้อบังคับฯ ว่าด้วยการศึกษาของมหาวิทยาลัย
  - 21.2 ตารางเปรียบเทียบข้อแตกต่างระหว่างหลักสูตรเดิมกับหลักสูตรที่ปรับปรุงใหม่ และเหตุผลในการปรับปรุง โดยมีรายละเอียดดังนี้ .-
    1. ให้ขีดเส้นใต้ในส่วนที่เป็นข้อแตกต่างระหว่างหลักสูตรเดิมกับหลักสูตรที่ปรับปรุงใหม่ พร้อมทั้งระบุเหตุผลในการปรับปรุง

2. กระบวนวิชาในโครงสร้างหลักสูตรให้ระบุอักษรย่อสาขาวิชาและรหัสกระบวนวิชา เช่น 011700 ม.ปร. 700, 154774 ส.ภม. 772 เป็นต้น
3. หากหมวดวิชา หรือกลุ่มวิชาไหนในหลักสูตรใหม่ไม่เปลี่ยนแปลงไปจากของเดิม ให้ระบุคำว่า “เหมือนเดิม” ไว้ในช่องหลักสูตรใหม่ให้ตรงกับหมวดหรือกลุ่มวิชานั้น ๆ

21.3 ตารางเปรียบเทียบข้อแตกต่างระหว่างแผนกำหนดการศึกษาเดิมกับแผนกำหนดการศึกษาใหม่

## 22. หลักสูตร ให้ระบุรายละเอียดดังนี้.-

- 22.1 ภาษาที่ใช้ในการจัดการเรียนการสอน
  - 22.2 โครงสร้างหลักสูตร
  - 22.3 แผนกำหนดการศึกษา
- ฉบับปรับปรุงใหม่โดยให้สอดคล้องกับเกณฑ์มาตรฐานการศึกษาของทบวงมหาวิทยาลัย และข้อบังคับมหาวิทยาลัยเชียงใหม่ ว่าด้วยการศึกษา โดยให้จัดทำเป็นภาษาไทยและภาษาอังกฤษแยกคนละฉบับ
- 22.4 คำอธิบายลักษณะกระบวนวิชา ให้ระบุคำอธิบายลักษณะกระบวนวิชาภาษาไทย โดยให้มีรายละเอียดครอบคลุมเนื้อหาสาระสำคัญของรายกระบวนวิชานั้น ๆ ทุกกระบวนวิชาที่ระบุไว้ในหลักสูตร รวมทั้งกระบวนวิชานอกคณะด้วย โดยแยกเป็นกระบวนวิชาเดิม, กระบวนวิชาปรับปรุง, กระบวนวิชาใหม่ ทั้งนี้ ให้จัดเรียงแยกตามคณะและจัดลำดับกระบวนวิชาจากรหัสน้อยไปหามาก

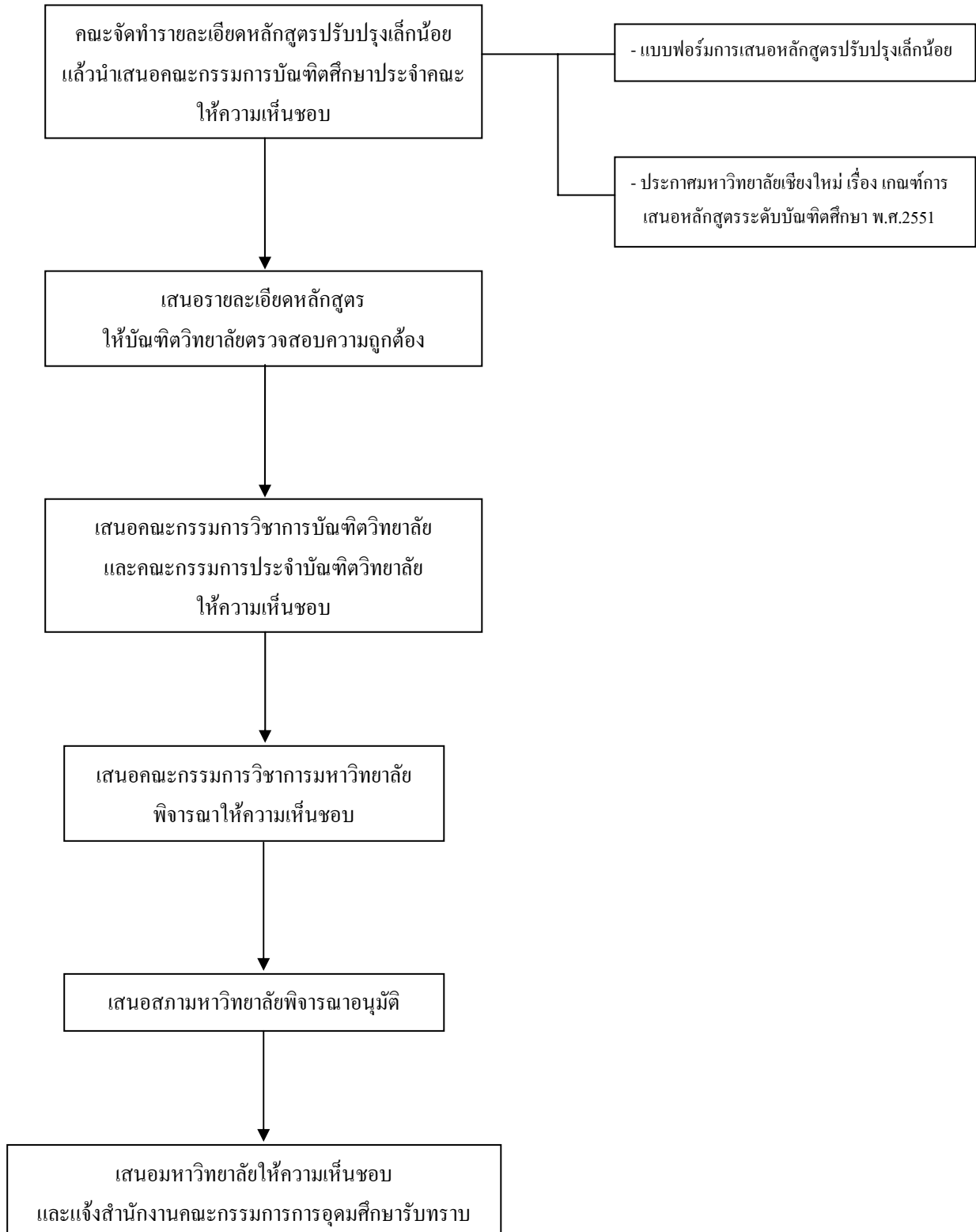
## 23. ภาคผนวก

- 23.1 สำเนาคำสั่งแต่งตั้งคณะกรรมการปรับปรุงหลักสูตร
- 23.2 ผลงานทางวิชาการของอาจารย์ประจำหลักสูตร ระบุผลงานทางวิชาการที่ทำในระยะเวลา 5 ปีล่าสุด
- 23.3 เอกสารแสดงข้อคิดเห็นหรือข้อเสนอแนะของกรรมการผู้ทรงคุณวุฒิ

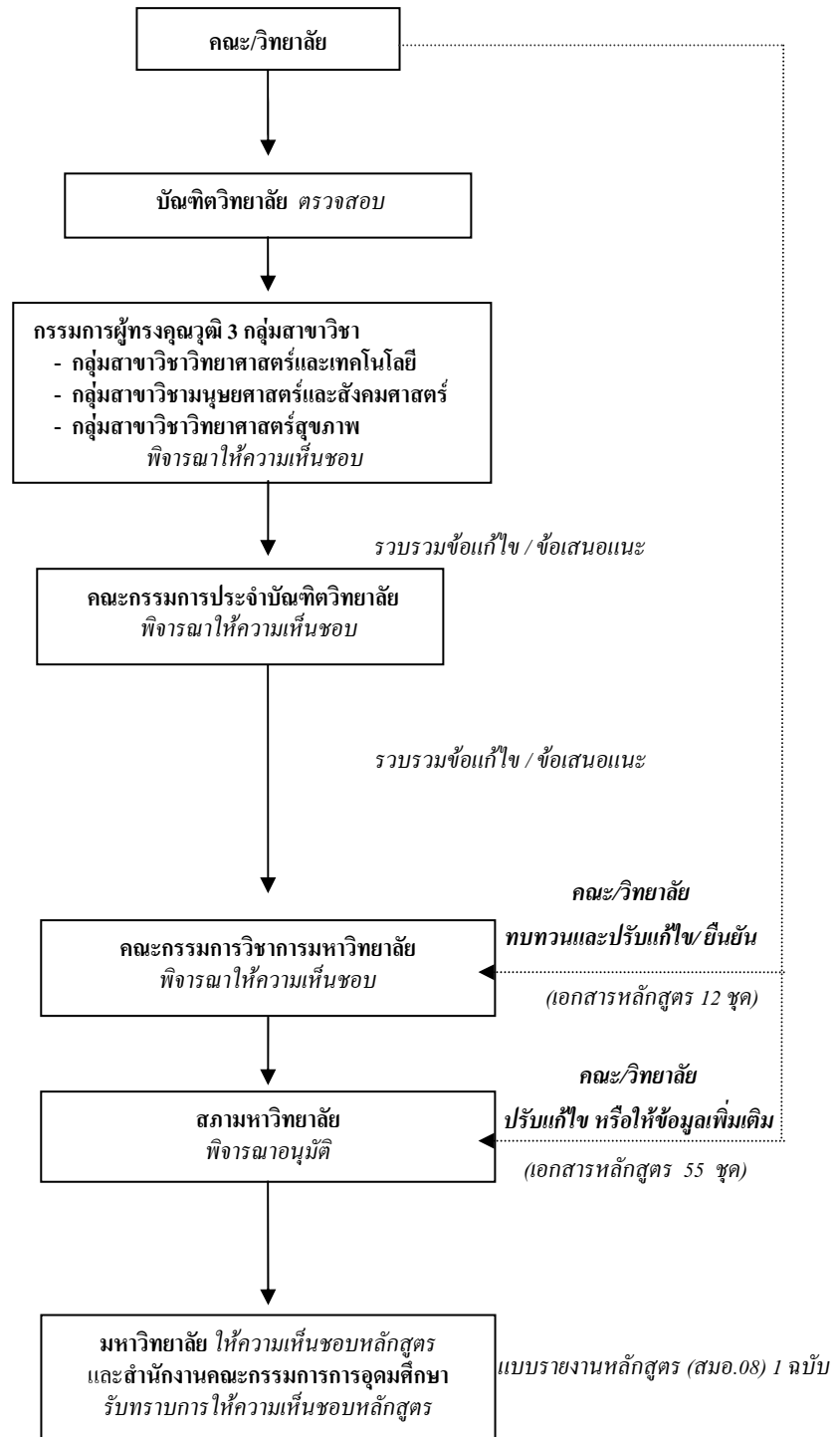
หมายเหตุ ข้อ 23.4 ให้ตัดออกก่อนนำเสนอสำนักงานคณะกรรมการการอุดมศึกษา

- ใบรองปกหลัง
- ปกหลัง

## ขั้นตอนการจัดทำหลักสูตรปรับปรุงเล็กน้อยระดับบัณฑิตศึกษา



ขั้นตอนการเสนอหลักสูตรปรับปรุงเล็กน้อย  
ระดับบัณฑิตศึกษา



**หมายเหตุ** ในกรณีที่คณะดำเนินการเสนอขอปรับปรุงหลักสูตรเล็กน้อยไปแล้ว 2 ครั้ง ในการปรับปรุงครั้งที่ 3 ต้องดำเนินการจัดทำเป็นหลักสูตรปรับปรุงมาก โดยให้รวบรวมรายละเอียดของการปรับปรุงหลักสูตรเล็กน้อยในแต่ละครั้งมาเป็นสาระของการจัดทำหลักสูตรปรับปรุงมากด้วย เพื่อให้ข้อมูลตรงกันกับเอกสารหลักสูตรเดิมที่มหาวิทยาลัย และเสนอให้ สกอ. รับทราบ



## หัวข้อและรายละเอียดการเสนอหลักสูตรปรับปรุงเล็กน้อย

การปรับปรุงแก้ไขหลักสูตร..... สาขาวิชา.....

พ.ศ. ....

คณะ..... มหาวิทยาลัยเชียงใหม่

1. สำนักงานคณะกรรมการการอุดมศึกษา รับทราบการให้ความเห็นชอบหลักสูตรเดิม เมื่อวันที่.....  
เดือน..... พ.ศ. ....
2. สภามหาวิทยาลัย ได้อนุมัติการปรับปรุงแก้ไขครั้งนี้แล้ว ในคราวประชุมครั้งที่...../.....  
เมื่อวันที่.....
3. หลักสูตรปรับปรุงแก้ไขนี้ เริ่มใช้ตั้งแต่ ปีการศึกษา..... เป็นต้นไป
4. **เหตุผลในการปรับปรุงแก้ไข**  
.....  
.....  
.....  
.....
5. **สาระในการปรับปรุงแก้ไข** (ระบุส่วนที่ต้องการปรับปรุงแก้ไขให้มีรายละเอียดครบถ้วนและชัดเจน เช่น รหัสกระบวนวิชา ชื่อกระบวนวิชาทั้งภาษาไทยและภาษาอังกฤษ จำนวนหน่วยกิต และคำอธิบายลักษณะกระบวนวิชา เป็นต้น)
  - 5.1 .....  
.....
  - 5.2 .....  
.....
  - 5.3 .....  
.....
  - 5.4 แสดงตารางเปรียบเทียบรายละเอียดของเดิม และรายละเอียดที่มีการปรับปรุงแก้ไข

6. **โครงสร้างหลักสูตรภายหลังการปรับปรุงแก้ไข** เมื่อเปรียบเทียบกับโครงสร้างหลักสูตรเดิม และเกณฑ์มาตรฐานหลักสูตรระดับบัณฑิตศึกษา พ.ศ. 2548 ของกระทรวงศึกษาธิการปรากฏดังนี้

หมวดวิชา	จำนวนหน่วยกิตในแต่ละหมวดวิชา			
	เกณฑ์ ศธ.	เกณฑ์ มช.	โครงสร้างเดิม	โครงสร้างใหม่
ระบุรายละเอียดตาม โครงสร้างหลักสูตร ที่คณะมีการปรับปรุง ตัวอย่าง ระดับปริญญาโท แผน ก แบบ ก 2				
1. กระบวนวิชาบังคับ	} $\geq 12$	} 36	24	12
2. กระบวนวิชาเลือก			12	12
3. วิทยานิพนธ์			12	12
<b>รวม</b>	ไม่น้อยกว่า 36	ไม่น้อยกว่า 36	48	36

(กรณีหลักสูตรระดับอื่น ๆ ให้ปรับจำนวนหน่วยกิตตามเกณฑ์ ศธ. และเกณฑ์ มช. ให้สอดคล้องกันด้วย)

(การเปรียบเทียบโครงสร้างเดิม และ โครงสร้างใหม่ ให้ใช้ตัวเลขตามหลักสูตรสาขาวิชาที่ทำการปรับปรุง)

**หมายเหตุ**

- 1) แบบฟอร์ม 1 ฉบับ ให้ใช้กับการปรับปรุงแก้ไข 1 หลักสูตรเท่านั้น
- 2) สำนักงานคณะกรรมการการอุดมศึกษาจะพิจารณารับทราบเป็นรายหลักสูตร ละนั้น การปรับปรุงแก้ไขในเรื่องหนึ่ง หากมีผลกระทบต่อหลักสูตรใดบ้าง มหาวิทยาลัย/สถาบันจะต้องแจ้งให้สำนักงานคณะกรรมการการอุดมศึกษา รับทราบเป็นรายหลักสูตรเช่นกัน
- 3) ในกรณีที่การปรับปรุงแก้ไขมีจำนวนมากรายการ หรือการปรับปรุงแก้ไขนั้นมีผลกระทบต่อสารสนเทศข้อมูลในเอกสารหลายแห่ง ควรจัดทำเป็นหลักสูตรปรับปรุงใหม่ทั้งฉบับ

รับรองความถูกต้องของข้อมูล

(ลงชื่อ)

(.....)

ตำแหน่ง คณบดีคณะ.....

วันที่.....เดือน.....พ.ศ. ....

เว้นแทนเอาไว้เพื่อเสนอมหาวิทยาลัย  
ลงนาม

(ลงชื่อ)

(.....)

ตำแหน่ง .....

วันที่.....เดือน.....พ.ศ. ....

## การจัดทำแบบรายงานข้อมูลการพิจารณาอนุมัติ/เห็นชอบหลักสูตร

สำนักงานคณะกรรมการการอุดมศึกษา (สกอ.) กำหนดให้สถาบันอุดมศึกษาต้องจัดทำแบบรายงานข้อมูลการอนุมัติ/เห็นชอบหลักสูตร (สมอ.) ระดับอุดมศึกษาทุกหลักสูตรให้สอดคล้องกับข้อมูลในเอกสารหลักสูตร/การจัดการศึกษาในหลักสูตรที่เป็นไปตามเกณฑ์มาตรฐานหลักสูตรในแต่ละระดับการศึกษา เพื่อเป็นข้อมูลการรับรองมาตรฐานการศึกษาในหลักสูตร การเผยแพร่ข้อมูลต่อสาธารณะ และการพัฒนาสถาบันอุดมศึกษา

### ก. ข้อมูลทั่วไป

1. **ชื่อสถาบัน** ให้ระบุชื่อสถาบันการศึกษา คณะวิชา และภาควิชาที่เปิดสอนหลักสูตรอย่างชัดเจน
2. **ชื่อหลักสูตร** ให้ระบุชื่อหลักสูตรและสาขาวิชาของหลักสูตรที่เปิดสอนทั้งภาษาไทยและภาษาอังกฤษในแต่ละระดับให้สอดคล้องกัน
3. **ชื่อปริญญา** ให้ระบุชื่อปริญญาเต็มและอักษรย่อของปริญญาทั้งภาษาไทยและภาษาอังกฤษให้สอดคล้องกันและเป็นไปตามชื่อหลักสูตร รวมทั้งหลักเกณฑ์การกำหนดชื่อปริญญาของกระทรวงศึกษาธิการ นอกจากนี้การระบุชื่อสาขาวิชาที่เปิดสอนให้ระบุไว้ในหัวข้อต่างหากจากชื่อปริญญา
4. **รูปแบบของหลักสูตร**
  - 4.1 **รูปแบบ** ให้ระบุรูปแบบของหลักสูตรที่เปิดสอนว่าเป็นหลักสูตรระดับใดตามเกณฑ์มาตรฐานหลักสูตรระดับอุดมศึกษา
  - 4.2 **ภาษาที่ใช้** ให้ระบุภาษาที่ใช้ในการจัดการเรียนการสอนว่าเป็นภาษาไทยหรือภาษาต่างประเทศ
  - 4.3 **การรับเข้าศึกษา** ให้ระบุการรับนักศึกษาเข้าศึกษาในหลักสูตรว่ารับเฉพาะนักศึกษาไทย หรือต่างประเทศ หรือรับทั้งสองกลุ่มเข้าศึกษา
  - 4.4 **ความร่วมมือกับสถาบันอื่น** ให้ระบุว่าเป็นหลักสูตรเฉพาะของสถาบันที่จัดการเรียนการสอนโดยตรง หรือเป็นหลักสูตรความร่วมมือกับสถาบันอื่น ๆ โดยต้องระบุชื่อสถาบันที่ทำความร่วมมือด้วย
  - 4.5 **การให้ปริญญาแก่ผู้สำเร็จการศึกษา** ให้ระบุว่าให้ปริญญาเพียงสาขาวิชาเดียว หรือให้ปริญญามากกว่า 1 สาขาวิชา (กรณีทวีปริญญา) หรืออื่น ๆ ซึ่งสถาบันได้ให้ปริญญาเพิ่มเติม
5. **สถานภาพของหลักสูตร** ให้ระบุว่าเป็นหลักสูตรใหม่ หรือหลักสูตรปรับปรุงพร้อมรายละเอียดการเปิดสอนในภาคการศึกษา และในปีการศึกษาใด

6. การพิจารณาอนุมัติ/เห็นชอบหลักสูตร ให้ระบุหลักสูตรที่จะเปิดสอนได้ผ่านการพิจารณาอนุมัติ/เห็นชอบหลักสูตรจากคณะกรรมการวิชาการ หรือที่เรียกชื่ออย่างอื่น และสภาสถาบันในการประชุมเมื่อครั้งที่ วันที่ เดือน และพ.ศ. ใดที่ชัดเจน พร้อมแนบรายงานการประชุมสภาสถาบัน

#### ข. ข้อมูลเฉพาะของหลักสูตร

1. **ปรัชญาและวัตถุประสงค์ของหลักสูตร** ให้ระบุปรัชญาและวัตถุประสงค์ของแต่ละหลักสูตร โดยต้องสอดคล้องกับปรัชญาของการอุดมศึกษา ปรัชญาของสถาบัน และมาตรฐานวิชาการ/วิชาชีพ หรือการผลิตภัณฑ์ให้มีคุณลักษณะและความรู้ความสามารถอย่างไร

#### 2. ระบบการจัดการศึกษา

2.1 ระบบ ให้ระบุการจัดการศึกษาที่ใช้ในการจัดการเรียนการสอนตามหลักสูตรว่าเป็นระบบทวิภาค ระบบไตรภาค ระบบจตุรภาค ตามเกณฑ์มาตรฐานหลักสูตรระดับอุดมศึกษา

2.2 การเทียบเคียงหน่วยกิตในระบบทวิภาค ให้ระบุการจัดการศึกษาที่ใช้ระบบอื่น ๆ ที่มีใช้ การใช้ระบบการศึกษาแบบทวิภาคในการจัดการเรียนการสอนโดยเทียบเคียงกับระบบทวิภาคให้ชัดเจน

2.3 การจัดการศึกษาภาคฤดูร้อน ให้ระบุว่ามีจัดการเรียนการสอนในภาคฤดูร้อนหรือไม่

#### 3. การดำเนินการหลักสูตร

3.1 วัน – เวลาดำเนินการ ให้ระบุช่วงเวลาการจัดการเรียนการสอนที่ให้นักศึกษาเรียน

3.2 คุณสมบัติของผู้เข้าศึกษา ให้ระบุคุณสมบัติผู้เข้าศึกษาในหลักสูตรที่สอดคล้องกับระดับการศึกษาตามเกณฑ์มาตรฐานหลักสูตรระดับอุดมศึกษา อาทิ สำเร็จการศึกษาระดับมัธยมศึกษาตอนปลาย สำหรับผู้สมัครเข้าศึกษาต่อในหลักสูตรระดับปริญญาตรี

ในกรณีที่มีเกณฑ์คุณสมบัติเพิ่มเติมต้องระบุให้ครบ และชัดเจน

3.3 จำนวนผู้เข้าศึกษาในหลักสูตร ให้ระบุจำนวนผู้เข้าศึกษาในหลักสูตรว่ามีจำนวนกี่คนในแต่ละปีการศึกษา

3.4 การเปิดโอกาสให้ผู้เข้าศึกษา ให้ระบุแบบการจัดการเรียนการสอนที่ให้นักศึกษาเลือกเรียน ถือเป็นแบบศึกษาเต็มเวลา ศึกษาเฉพาะบางเวลา หรือทั้งแบบศึกษาเต็มเวลา และแบบศึกษาบางเวลา

4. จำนวนหน่วยกิตรวมและระยะเวลาศึกษา ให้ระบุจำนวนหน่วยกิตรวมตลอดหลักสูตรและระยะเวลาการสำเร็จการศึกษาในแต่ละแบบที่สัมพันธ์กับการเลือกเรียนของนักศึกษา ซึ่งกำหนดเป็นหลักสูตรแบบศึกษาเต็มเวลา และแบบศึกษาบางเวลา ตามเกณฑ์มาตรฐานหลักสูตรระดับอุดมศึกษาในแต่ละระดับ
5. โครงสร้างหลักสูตร ให้ระบุจำนวนหน่วยกิตรวมตลอดหลักสูตร ซึ่งสอดคล้องกับเกณฑ์มาตรฐานหลักสูตรระดับอุดมศึกษาในแต่ละระดับ อาทิ
- ระดับอนุปริญญา หรือระดับปริญญาตรีต้องระบุโครงสร้างให้มีทั้ง 3 หมวดวิชา คือ หมวดวิชาศึกษาทั่วไป หมวดวิชาเฉพาะ และหมวดวิชาเลือกเสรี
  - ระดับปริญญาโท ต้องระบุว่าเป็นแผน ก แบบ ก1 หรือแบบ ก2 หรือแผน ข
  - ระดับปริญญาเอก ต้องระบุว่าเป็นแบบ 1 (แบบ 1.1 หรือแบบ 1.2) หรือแบบ 2 (แบบ 2.1 หรือแบบ 2.2)
6. จำนวนและคุณวุฒิของอาจารย์
- 6.1 อาจารย์ประจำหลักสูตร ให้ระบุจำนวนอาจารย์ประจำหลักสูตร (เกณฑ์มาตรฐานหลักสูตรระดับอนุปริญญาและระดับปริญญาตรีกำหนดเฉพาะอาจารย์ประจำหลักสูตร) อาจารย์ผู้รับผิดชอบหลักสูตร (เฉพาะหลักสูตรบัณฑิตศึกษา) โดยระบุรหัสเลขประจำตัวประชาชน รายชื่อ ซึ่งประกอบด้วยตำแหน่งทางวิชาการ คุณวุฒิ สาขาวิชาและสถาบันที่สำเร็จการศึกษาอย่างชัดเจน โดยต้องสอดคล้องตามเกณฑ์มาตรฐานหลักสูตรระดับอุดมศึกษาในแต่ละระดับ (จำนวน 5 ท่าน)
- 6.2 อาจารย์ผู้รับผิดชอบหลักสูตร (จำนวน 3 ท่าน)
7. เกณฑ์การวัดผล ให้ระบุเกณฑ์การวัดผล เกณฑ์ขั้นต่ำของแต่ละรายวิชา และเกณฑ์อื่น ๆ ที่เกี่ยวข้องในหลักสูตร
8. เกณฑ์การสำเร็จการศึกษาตามหลักสูตร ให้ระบุรายละเอียดเกี่ยวกับเกณฑ์การสำเร็จการศึกษาในหลักสูตรที่เป็นไปตามเกณฑ์มาตรฐานหลักสูตรระดับ อุดมศึกษาในแต่ละระดับ

9. การประกันคุณภาพ ให้ระบบและวิธีการประกันคุณภาพหลักสูตรใน 4 ประเด็นเป็นอย่างน้อย โดยมีรายละเอียดประกอบในประเด็นต่าง ๆ ดังนี้
- ประเด็นการบริหารหลักสูตร
  - ประเด็นทรัพยากรการจัดการเรียนการสอน
  - ประเด็นการสนับสนุนและการให้คำแนะนำนักศึกษา
  - ประเด็นความต้องการของตลาดแรงงาน สังคม และ/หรือความพึงพอใจของผู้ใช้บัณฑิต
  - ประเด็นอื่น ๆ ที่เกี่ยวข้อง
10. การพัฒนาหลักสูตร ให้ระบบการพัฒนาหลักสูตร โดยแสดงการปรับปรุงดัชนีบ่งชี้ด้านมาตรฐานและคุณภาพการศึกษาและการประเมินเพื่อพัฒนาหลักสูตรเป็นระยะ ๆ อย่างน้อยในทุก 5 ปีการศึกษา
11. ให้ระบุเหตุผลและความจำเป็นในกรณีไม่สามารถปฏิบัติตามเกณฑ์มาตรฐานหลักสูตรของสำนักงานคณะกรรมการการอุดมศึกษา กระทรวงศึกษาธิการ เพื่อเสนอให้คณะกรรมการการอุดมศึกษาเป็นผู้พิจารณาเป็นกรณี ๆ ในแต่ละหลักสูตร
12. ต้องลงนามรับรองความถูกต้องของข้อมูลตามข้อ 1 – 10 โดยนายกสภาสถาบันอุดมศึกษาหรืออธิการบดี ลงนามรับรองความถูกต้องของข้อมูลพร้อมประทับตราสถาบันทุกหน้าของเอกสารแบบรายงานข้อมูลการพิจารณาอนุมัติ/เห็นชอบหลักสูตร

## การจัดทำเอกสารหลักสูตรใหม่/ปรับปรุง

1. เอกสารหลักสูตร *	80	เล่ม
2. บทสรุปผู้บริหาร *	120	ชุด
3. รายละเอียดกระบวนการวิชาปรับปรุงและกระบวนการวิชาใหม่	55	ชุด
4. เอกสารหลักสูตรแก้ไขตามมติที่ประชุมต่าง ๆ เพื่อนำเสนอเข้าที่ประชุมสภามหาวิทยาลัย		
☀ เอกสารหลักสูตร	7	เล่ม
เอกสารหลักสูตร (ไม่ต้องเขียนเล่ม)	1	ชุด
☀ บทสรุปผู้บริหาร	57	ชุด
5. เอกสารหลักสูตรเมื่อผ่านความเห็นชอบจากสภามหาวิทยาลัย แล้วนำเสนอสำนักงานคณะกรรมการการอุดมศึกษารับทราบ และรับรองคุณวุฒิและเก็บไว้เป็นหลักฐานที่บัณฑิตวิทยาลัย		
☀ บทสรุปผู้บริหาร	2	ชุด
☀ หลักสูตรฉบับเสนอสภาฯ (ตัดข้อมูลเกี่ยวกับความคิดเห็นของผู้ทรงคุณวุฒิออก)	11	เล่ม
☀ หลักสูตรฉบับเสนอสภาฯ	1	เล่ม
☀ รายละเอียดเกี่ยวกับกระบวนการวิชา	2	ชุด
☀ แบบรายงานข้อมูลการพิจารณาอนุมัติ/เห็นชอบหลักสูตร (แบบรายงาน สมอ.)	2	ชุด
☀ ไฟล์ข้อมูลหลักสูตร, แบบรายงาน สมอ., รายละเอียดกระบวนการวิชา	1	แผ่น
ในกรณีที่หลักสูตรจัดเก็บค่าธรรมเนียมเป็นแบบเหมาจ่าย ให้จัดทำเอกสาร		
☀ ประมวลการรายรับ - รายจ่าย	30	ชุด
☀ อัตราและเกณฑ์จัดสรรค่าธรรมเนียม	30	ชุด
☀ ร่างระเบียบมหาวิทยาลัยเชียงใหม่ ว่าด้วยค่าธรรมเนียม สำหรับนักศึกษา	30	ชุด
เพื่อพิจารณาพร้อมหลักสูตรด้วย		



แบบฟอร์มการเขียนเค้าโครงกระบวนวิชา ฉบับภาษาไทย

สาขาวิชา.....

คณะ.....

ก.รท. 703 (368703)

การจัดการองค์การธุรกิจเกษตร

3(3/3-0/0)

เงื่อนไขที่ต้องผ่านก่อน : ก.รท. 701 (368701)

คำอธิบายลักษณะกระบวนวิชา

.....

.....

.....

วัตถุประสงค์กระบวนวิชา : นักศึกษาสามารถ

1. อธิบาย.....
2. วิเคราะห์.....
3. แก้ปัญหา.....
4. ประยุกต์.....
5. ปฏิบัติ.....

(สามารถเพิ่มหรือลดหัวข้อได้ตามความเหมาะสม)

เนื้อหากระบวนวิชา

จำนวนชั่วโมงบรรยาย และ/หรือปฏิบัติการ  
และ/หรือฝึกปฏิบัติ

1. ....
2. ....
3. ....
4. ....
5. ....

3

.....

.....

.....

.....

รวม

.....

\* (ในกรณีที่มีการสอนเกินกว่า 9 ชั่วโมงขึ้นไปให้มีการเขียนหัวข้อย่อยด้วย)

กระบวนวิชานี้ได้ผ่านความเห็นชอบจากที่ประชุมคณะกรรมการบัณฑิตศึกษาประจำคณะ.....

ในคราวประชุมครั้งที่ ...../..... เมื่อวันที่ ..... กำหนดเปิดสอนตั้งแต่ภาคการศึกษาที่ .....  
ปีการศึกษา 25..... เป็นต้นไป

(ลงนาม).....

( )

ประธานกรรมการบัณฑิตศึกษาประจำคณะ.....

วันที่.....

ลงนาม **ทุกกระบวนวิชา / ทุกหน้า** (ภาษาไทย)

ที่ได้ผ่านความเห็นชอบ

จากคณะกรรมการบัณฑิตศึกษาประจำคณะฯ

แบบฟอร์มการเขียนเค้าโครงกระบวนวิชา ฉบับภาษาอังกฤษ

Department.....

Faculty.....

**AET 841 (352841)**

Promotion and Development of Sufficiency Economy Knowledge

3(3/3-0/0)

**Abbreviation :**

PRO DEV OF SUF ECON KNOW

(กรณีเกิน 25 ตัวอักษรรวมช่องว่างต้องมี Abbreviation และสามารถสื่อความหมายได้)

**Prerequisite :**

AET 840 (352840)

**Course Description :**

.....  
 .....  
 .....

**Course Objectives :** Students are able to

1. explain.....
2. analyze.....
3. solve.....
4. apply.....
5. practice.....

(สามารถเพิ่มหรือลดหัวข้อได้ตามความเหมาะสม)

**Course Contents**

**No. of (Lect. and/or Lab. and/or Practice  
and/or Practicum) Hours**

1. ....	3
2. ....	.....
3. ....	.....
4. ....	.....
5. ....	.....
<b>Total</b>	<u>.....</u>

\* (ในกรณีที่มีการสอนเกินกว่า 9 ชั่วโมงขึ้นไปให้มีการเขียนหัวข้อย่อด้วย)

**ข้อสังเกต** ในส่วนของวิชาการค้นคว้าแบบอิสระและวิทยานิพนธ์ กำหนดให้เขียนเงื่อนไขที่ต้องผ่านก่อนของหลักสูตรในระดับบัณฑิตศึกษาทุกสาขาวิชา คือ ได้รับอนุมัติหัวข้อโครงร่างแล้ว (Approved proposal) และไม่ต้องมีวัตถุประสงค์และเนื้อหากระบวนวิชา



## แบบฟอร์มการปรับปรุงกระบวนวิชา

### ตารางเปรียบเทียบการเปลี่ยนแปลงกระบวนวิชา

ลำดับที่	กระบวนวิชาเดิม	ส่วนที่เปลี่ยนแปลง	เปลี่ยนแปลงเป็น	เหตุผล
1	ม.บส. 708 (023708) การวิเคราะห์ และการควบคุมบรรณานุกรม	1. รหัสกระบวนวิชา 2. เงื่อนไขที่ต้องผ่านก่อน 3. คำอธิบายลักษณะกระบวนวิชา 4. เนื้อหากระบวนวิชา 5. ชื่อกระบวนวิชา (เลือกกระบวนวิชาที่เปลี่ยนแปลง)	ม.บส. 708 (023708) การจัดระเบียบ สารสนเทศ	ระบุเหตุผลในการเปลี่ยนแปลง (โดยระบุเป็นเหตุผลเชิงวิชาการ)
2				
3				



## เงื่อนไขและข้อชี้แจงบางประการเกี่ยวกับรายกระบวนการวิชา

บัณฑิตวิทยาลัย ได้กำหนดเลขประจำกระบวนการวิชา และลักษณะวิชาของบางกระบวนการวิชาที่เป็นเกณฑ์กลางไว้ดังนี้

### 1. กลุ่มเลขประจำกระบวนการวิชา

769 – 789, 869 – 889	กระบวนการวิชาหัวข้อเลือกสรร (Selected Topics in ...)
791, 792, 891, 892	กระบวนการวิชาสัมมนา (Seminar)
794, 795, 796	กระบวนการวิชาปัญหาพิเศษ (Special problems)
798*	การค้นคว้าแบบอิสระ (Independent Study)
797, 798, 799*	วิทยานิพนธ์ (Thesis) ระดับปริญญาโท
897, 898, 899	วิทยานิพนธ์ (Thesis) ระดับปริญญาเอก

### 2. ลักษณะกระบวนการวิชา

**Selected topics** (หัวข้อเลือกสรร) มีลักษณะเป็นกระบวนการวิชาที่อาจารย์ผู้สอนหรืออาจารย์พิเศษได้เลือกหัวข้อเฉพาะที่น่าสนใจ และทันสมัยในแขนงวิชานั้น ๆ ซึ่งไม่ปรากฏอยู่ในกระบวนการวิชาอื่น ๆ ที่เปิดสอนอยู่แล้วมาสอน และบรรยายให้นักศึกษาฟัง ซึ่งชื่อเรื่องที่จะสอนต้องระบุให้ทราบใน มข. 30 หรือประกาศให้ทราบล่วงหน้าก่อนเปิดสอนในแต่ละภาคการศึกษา กระบวนการวิชาในกลุ่มนี้นักศึกษาคนหนึ่ง ๆ สามารถลงทะเบียนซ้ำได้เมื่อหัวข้อบรรยายเปลี่ยนไป กำหนดใช้รหัสและจำนวนหน่วยกิต ดังนี้

ระดับ 700	ระดับ 800
....769 จำนวน 1 หน่วยกิต	....869 จำนวน 1 หน่วยกิต
....779 จำนวน 2 หน่วยกิต	....879 จำนวน 2 หน่วยกิต
....789 จำนวน 3 หน่วยกิต	....889 จำนวน 3 หน่วยกิต

**Seminar** กระบวนการวิชาสัมมนา แยกเป็น 2 ประเภทตามลักษณะการเรียน ได้แก่

ก. กระบวนการวิชาสัมมนาที่มี course contents แน่นอน โดยอาจารย์ผู้รับผิดชอบกระบวนการวิชาเป็นผู้กำหนดขอบเขตและความลึกซึ้งของเนื้อหาวิชา และให้นักศึกษาค้นคว้าเนื้อหาวิชาที่กำหนดมาอภิปรายร่วมกัน มีการประเมินผลเนื้อหาในส่วนรวมโดยประเมินผลด้วยอักษรลำดับขั้น A, B+, B, +,.....

- \* ถ้าหลักสูตรมีแผน ข ขอให้ใช้ 798 สำหรับวิชา I.S. ในกรณีที่หลักสูตรไม่มี แผน ข อาจใช้เลข 798 สำหรับวิทยานิพนธ์ ปริญญาโทได้

ข. ภาควิชาที่สอนวิชาที่มี course contents ไม่แน่นอนและไม่มีการประเมินผลในส่วนหนึ่งของเนื้อหา รวมทั้งภาควิชา และประเมินผลด้วยอักษรลำดับชั้น S หรือ U โดยให้ใช้เลขภาควิชา 791, 792 ฯลฯ หรือ 891, 892 ฯลฯ

**หมายเหตุ** สาขาวิชาที่มีภาควิชาที่สอนวิชาที่มีคะแนนน้อยให้ระบุเลขประจำภาควิชาไว้ทั้งหมด

**Special problems** (ปัญหาพิเศษ) มีลักษณะของเนื้อหาภาควิชาที่นักศึกษาทำการค้นคว้าด้วยตนเองในเรื่องที่ตนเองสนใจเป็นพิเศษ หรือตามหัวข้อที่อาจารย์มอบให้ แต่ต้องไม่เป็นส่วนหนึ่งของงานวิจัยเพื่อวิทยานิพนธ์ หรืองานวิจัยในการค้นคว้าแบบอิสระของหลักสูตร แผน ข ทั้งนี้ นักศึกษาต้องเขียนรายงานส่งสาขาวิชา โดยการประเมินผล อาจกำหนดให้ใช้อักษรลำดับชั้น S หรือ U เท่านั้น กรณีไม่สามารถประเมินผลได้ภายในภาคการศึกษาที่ลงทะเบียนเรียน การประเมินผลอาจกำหนดให้ใช้อักษร P ได้ การกำหนดหน่วยกิตของภาควิชาควรเป็นการฝึกงานหรือฝึกภาคสนาม เช่น 3(0/0-3/P) กำหนดให้รหัสและจำนวนหน่วยกิต ดังนี้

ระดับ 700

....794 จำนวน 1 หน่วยกิต

....795 จำนวน 2 หน่วยกิต

....796 จำนวน 3 หน่วยกิต

ระดับ 800

....894 จำนวน 1 หน่วยกิต

....895 จำนวน 2 หน่วยกิต

....896 จำนวน 3 หน่วยกิต

**Independent Study** เป็นการค้นคว้าแบบอิสระสำหรับเขียนรายงาน ซึ่งเป็นส่วนหนึ่งของหลักสูตรปริญญาโท แผน ข ให้ใช้เลขประจำภาควิชาเป็น 798 สำหรับสาขาวิชาที่ไม่มีหลักสูตรปริญญาโท แผน ข อาจมีภาควิชาในลักษณะนี้ และใช้ชื่อนี้ได้ แต่ขอให้ใช้เลขประจำภาควิชาเป็นเลขอื่น

**Thesis วิทยานิพนธ์**

หลักสูตรปริญญาโท ให้ใช้เลขประจำภาควิชา 797, 798, 799

หลักสูตรปริญญาเอก ให้ใช้เลขประจำภาควิชา 897, 898, 899

### 3. ภาควิชาในสาขาวิชาเฉพาะ (Field of Concentration)

ภาควิชาในสาขาวิชาเฉพาะของแต่ละหลักสูตร ต้องระบุความหมายไว้ให้ชัดเจนว่าครอบคลุมภาควิชาใดบ้าง ในหมายเหตุท้ายโครงสร้างของแต่ละหลักสูตร เนื่องจากภาควิชาเหล่านี้จะต้องนำมาคำนวณค่าลำดับชั้นสะสมเฉลี่ยเพื่อพิจารณาการผ่านเกณฑ์การสำเร็จการศึกษา

กระบวนวิชาที่จะถือว่าเป็นกระบวนวิชาในสาขาวิชาเฉพาะ อาจจะมีเฉพาะกระบวนวิชาในระดับปริญญาโท หรือรวมทั้งกระบวนวิชาในระดับปริญญาตรีชั้นสูงด้วยก็ได้ ขึ้นอยู่กับการพิจารณาของเจ้าของหลักสูตร แต่ต้องระบุไว้ให้แน่นอนในตอนเสนอขอเปิดหลักสูตรนั้น ๆ เพื่อป้องกันปัญหาที่จะเกิดขึ้นในภายหลัง

#### 4. การประเมินผลด้วยอักษรลำดับชั้น S หรือ U

กระบวนวิชาใดจะประเมินผลโดยให้อักษรลำดับชั้น S หรือ U จะต้องกำหนดเมื่อเสนอขอเปิดกระบวนวิชาหรือเสนอเปิดหลักสูตร

กระบวนวิชาที่จะประเมินผลโดยให้อักษรลำดับชั้น S หรือ U ได้แก่กระบวนวิชาที่มีลักษณะดังนี้

1. วิทยานิพนธ์
2. การค้นคว้าแบบอิสระ
3. Special Problems
4. การสัมมนาประเภทที่ไม่กำหนดหัวข้อ และเนื้อหาแน่นอน และไม่มีผลการประเมินผลรวม
5. กระบวนวิชาอื่น ๆ ซึ่งเป็นกระบวนวิชาประเภทเงื่อนไขที่คณะพิจารณากำหนดโดยบัณฑิตวิทยาลัยเป็นผู้ให้แนวทางในการพิจารณา

#### 5. การประเมินผลด้วยอักษรลำดับชั้น P

หลักเกณฑ์สำหรับรายกระบวนวิชาที่วัดและประเมินผลด้วยอักษรลำดับชั้น P มีดังนี้

1. ควรเป็นวิชาที่มีการเรียนการสอนต่อเนื่อง ไม่มีการกำหนดวัน/เวลาสอบที่ชัดเจนกิจกรรมการเรียนการสอน นักศึกษาจะเป็นผู้ศึกษาค้นคว้าด้วยตนเองเป็นส่วนใหญ่ และใช้การวัดและประเมินผลจากผลงานของนักศึกษาแต่ละคน

##### 2. ลักษณะหน่วยกิตควรเป็นฝึกปฏิบัติ (Practicum)

การเสนอขอวัดและประเมินผลด้วยอักษรลำดับชั้น P ควรจะต้องมีการพิจารณาโดยรอบคอบ และควรจะต้องผ่านการพิจารณากลับกรองจากคณะกรรมการบริหารหลักสูตรบัณฑิตศึกษาประจำสาขานั้น ๆ ด้วย

#### 6. ชื่อย่อกระบวนวิชาภาษาอังกฤษให้ปฏิบัติดังนี้

1. ตัวอักษรและช่องว่างระหว่างตัวอักษรจะต้องไม่เกิน 25 ช่อง
2. ใช้อักษรตัวพิมพ์ใหญ่
3. ตัวย่อไม่ต้องใช้จุดตามหลัง
4. ชื่อกระบวนวิชาใดนับรวมเว้นวรรคแล้วไม่เกิน 25 ช่อง ให้ใช้ชื่อเต็มนั้น โดยไม่ต้องย่อ



5. หากชื่อกระบวนวิชาใดมีเกิน 25 ช่อง ให้ย่อชื่อกระบวนวิชาให้เหลือไม่เกิน 25 ช่อง
6. ตัวเลขท้ายชื่อกระบวนวิชาให้ใช้เลขโรมัน
7. คำย่อที่ใช้ควรเป็นคำสากลของคำนั้น และควรให้สอดคล้องกันทั้งหลักสูตร

**7. หน่วยกิตกระบวนวิชา (Course Credit)** หมายถึง ปริมาณการศึกษาแต่ละกระบวนวิชา โดยมหาวิทยาลัยใช้ระบบหน่วยกิต โดยจัดเนื้อหาวิชาที่สอนออกเป็นกระบวนวิชาและกำหนดปริมาณความมกน้อยของเนื้อหาวิชาในแต่ละกระบวนวิชาเป็นหน่วยกิต การกำหนดหน่วยกิตให้เทียบกับเกณฑ์กลางของระบบทวิภาค ดังนี้

- ก. กระบวนวิชาใดใช้เวลาบรรยาย หรืออภิปรายปัญหา ไม่น้อยกว่า 15 ชั่วโมงต่อภาคการศึกษาปกติ ให้มีค่าเท่ากับ 1 หน่วยกิต
- ข. กระบวนวิชาใดใช้เวลาในการปฏิบัติทดลองหรือปฏิบัติงานเพื่อเสริมทักษะ ไม่น้อยกว่า 30 ชั่วโมงต่อภาคการศึกษาปกติ ให้มีค่าเท่ากับ 1 หน่วยกิต
- ค. กระบวนวิชาใดใช้เวลาฝึกงานหรือฝึกภาคสนาม ที่ใช้เวลาฝึกไม่น้อยกว่า 45 ชั่วโมงต่อภาคการศึกษาปกติ ให้มีค่าเท่ากับ 1 หน่วยกิต
- ง. วิทยานิพนธ์และการค้นคว้าแบบอิสระที่ใช้เวลาศึกษาค้นคว้าไม่น้อยกว่า 45 ชั่วโมงต่อภาคการศึกษาปกติ ให้มีปริมาณเป็น 1 หน่วยกิต

**8. เงื่อนไขที่ต้องผ่านก่อน (Prerequisite)** หมายถึง กระบวนวิชาที่นักศึกษาต้องสอบผ่านก่อน หรือเงื่อนไขอื่น ๆ ที่นักศึกษาจะต้องผ่านการลงทะเบียนเรียนกระบวนวิชาต่อไป แต่ละกระบวนวิชาควรระบุ Prerequisite ไม่เกิน 2 กระบวนวิชา เพื่อสะดวกต่อการใช้คอมพิวเตอร์ช่วยในการบันทึก

ในกรณีที่ให้อยู่ในดุลยพินิจของอาจารย์ผู้สอนให้ใช้ข้อความว่า “ตามความเห็นชอบของอาจารย์ผู้สอน” “Consent of the instructor”

**9. วัตถุประสงค์ของกระบวนวิชา (Course Objective)** หมายถึง วัตถุประสงค์ซึ่งเป็นการคาดหวังว่าเมื่อนักศึกษาเรียนกระบวนวิชาสิ้นสุดลงแล้ว นักศึกษาจะมีความรู้ความสามารถที่แสดงออกได้อย่างไรบ้าง อาจแบ่งออกเป็นข้อ ๆ

การเขียนวัตถุประสงค์ของกระบวนวิชาควรเขียนเป็นลักษณะเชิงพฤติกรรมที่สามารถวัดได้ เช่น เพื่อให้ให้นักศึกษาสามารถอธิบายได้ หรือวิเคราะห์ หรือนำไปใช้ได้

**10. คำอธิบายลักษณะกระบวนวิชา (Course Description)** หมายถึง คำอธิบายเนื้อหาข้อ ๆ กะทัดรัดเฉพาะสาระที่สำคัญของกระบวนวิชานั้น ๆ ว่าเกี่ยวข้องกับเรื่องอะไรบ้าง หรือมีหัวข้อหลักใดบ้าง มีความยาวประมาณ 3 – 5 บรรทัด ไม่ต้องระบุวิธีการที่ใช้ในการเรียนการสอน เช่น เป็นวิชาบรรยาย ปฏิบัติการ หรืออื่น ๆ

**11. เนื้อหากระบวนวิชา (Course Content)** หมายถึง รายละเอียดเนื้อหา กระบวนวิชา ประกอบด้วย หัวข้อเนื้อหาและจำนวนชั่วโมงที่ใช้สอนในแต่ละหัวข้อ เพื่อใช้ประกอบการพิจารณาว่ามีเนื้อหา ซ้ำซ้อนกับกระบวนวิชาอื่นหรือไม่

เนื้อหากระบวนวิชาควรเป็นรายละเอียดหัวข้อย่อ หรือเนื้อหาที่สัมพันธ์กับคำอธิบายลักษณะ กระบวนวิชา

## การเสนอเปิดกระบวนวิชาใหม่ การปรับปรุงกระบวนวิชา และการปิดสอนกระบวนวิชา

การเสนอเปิดกระบวนวิชาใหม่ การปรับปรุงกระบวนวิชา และการปิดสอนกระบวนวิชา มีขั้นตอนดังนี้

### 1. ขั้นตอนการดำเนินการ

1. คณะจัดทำเค้าโครงกระบวนวิชาตามแบบฟอร์มของบัณฑิตวิทยาลัยฉบับภาษาไทย และภาษาอังกฤษ
  2. เสนอที่ประชุมคณะกรรมการบัณฑิตศึกษาประจำคณะให้ความเห็นชอบ
  3. เสนอคณะกรรมการวิชาการบัณฑิตวิทยาลัยให้ความเห็นชอบ
  4. เสนอคณะกรรมการประจำบัณฑิตวิทยาลัย ให้ความเห็นชอบ
  5. บัณฑิตวิทยาลัยแจ้งผลการพิจารณาให้คณะทราบ หรือพิจารณาปรับปรุงแก้ไขตามมติ ความเห็น และข้อเสนอแนะ ส่งบัณฑิตวิทยาลัยเพื่อเป็นหลักฐานอ้างอิง จำนวน 5 ชุด
- } เอกสารจำนวน 55 ชุด

### 2. เกณฑ์และวิธีการเสนอ

#### 2.1 กระบวนวิชาเปิดใหม่

1) รหัสกระบวนวิชาต้องไม่ซ้ำกับกระบวนวิชาที่เปิดสอนอยู่แล้ว หรือต้องไม่ซ้ำกับรหัสกระบวนวิชาที่ปิดสอนไปแล้ว โดยระยะเวลายังไม่ครบ 2 เท่าของหลักสูตร

2) ชื่อกระบวนวิชาฉบับภาษาอังกฤษให้จัดทำชื่อย่อ เพื่อประโยชน์ในการลงทะเบียนเรียน โดยมีวิธีการย่อชื่อ ดังนี้.-

- 2.1) ตัวอักษรและช่องว่างระหว่างตัวอักษรของชื่อกระบวนวิชาที่ย่อแล้วรวมกันจะต้องไม่เกิน 25 ช่องตัวอักษร
- 2.2) ชื่อย่อให้พิมพ์ด้วยอักษรตัวพิมพ์ใหญ่
- 2.3) ชื่อย่อไม่ต้องใส่จุดตามหลัง
- 2.4) ชื่อกระบวนวิชาใดไม่เกิน 25 ช่องตัวอักษร ให้ใช้ชื่อนั้น โดยไม่ต้องย่อ
- 2.5) ตัวเลขท้ายชื่อกระบวนวิชาให้ใช้เลขโรมัน (ถ้าเป็นชื่อกระบวนวิชาภาษาไทย ให้ตามด้วยตัวเลขไทย หรือเลขอารบิก แล้วแต่กรณี)
- 2.6) คำย่อที่ใช้ควรเป็นคำสากลของคำนั้น และควรย่อให้เป็นรูปแบบเดียวกัน

## 2.2 กระบวนวิชาปรับปรุงเปลี่ยนแปลง ให้เสนอในกรณีมีการปรับปรุงเปลี่ยนแปลง ดังนี้-

1. การเปลี่ยนแปลงรหัสกระบวนวิชา ต้องไม่ซ้ำกับกระบวนวิชาที่เปิดสอนอยู่แล้วและเป็นกระบวนวิชาที่มีหน่วยกิตเท่ากัน เมื่อเปลี่ยนรหัสกระบวนวิชาแล้วให้ใส่รหัสกระบวนวิชาเดิม (Formerly) กำกับไว้ด้วย โดยให้คงรหัสกระบวนวิชาเดิมไว้เป็นเวลา 2 เท่าของหลักสูตร หรือไม่มีนักศึกษาเดิมตกค้างอยู่ และปรับแก้ไขเป็นรหัสกระบวนวิชาใหม่ ในโครงสร้างหลักสูตร และแก้ไขในกระบวนวิชาที่เป็น Prerequisite ทุกกระบวนวิชา

2. การเปลี่ยนชื่อกระบวนวิชา ทั้งภาษาไทย ภาษาอังกฤษและชื่อย่อภาษาอังกฤษ

3. การปรับปรุงคำอธิบายลักษณะกระบวนวิชา (Course Description) หากเป็นการปรับเปลี่ยนคำบางคำ เพื่อให้รัดกุม หรือเหมาะสมยิ่งขึ้น ไม่ต้องเสนอขอปรับเปลี่ยน

4. การปรับปรุงรายละเอียดเค้าโครงกระบวนวิชา (Course Outline)

5. การเปลี่ยนแปลงหน่วยกิตกระบวนวิชาต้องคำนึงถึงผลกระทบต่อ หากเป็นกระบวนวิชาบังคับในหลักสูตร ลักษณะนี้ควรให้เป็นการปิดสอนกระบวนวิชา แล้วขอเปิดเป็นกระบวนวิชาใหม่โดยคงเปิดสอนกระบวนวิชาเดิมให้นักศึกษาตกค้างจนกว่าจะหมด

6. การเปลี่ยนแปลงเงื่อนไขที่ต้องผ่านก่อนของกระบวนวิชา (Prerequisite) ให้คำนึงถึงเนื้อหาของกระบวนวิชาที่เปิดสอนว่าเป็นเงื่อนไขที่จำเป็นจริง ๆ และให้คำนึงถึงผลกระทบที่จะตามมา หากเป็นกระบวนวิชาที่บังคับในหลักสูตร

โดยคณะจัดทำตารางเปรียบเทียบรายละเอียดกระบวนวิชาเดิมและปรับปรุงใหม่ โดยระบุส่วนที่เปลี่ยนแปลงจากเดิม เหตุผลในการเปลี่ยนแปลง ภาคการศึกษาและปีการศึกษาที่จะมีผลบังคับใช้ ซึ่งได้รับความเห็นชอบจากที่ประชุมคณะกรรมการบัณฑิตศึกษาประจำคณะแล้ว ให้เสนอรายละเอียดตามแบบฟอร์มการปรับปรุงกระบวนวิชามายังบัณฑิตวิทยาลัย และคณะกรรมการประจำบัณฑิตวิทยาลัยพิจารณาให้ความเห็นชอบแล้วแจ้งผลการพิจารณาให้คณะทราบ เพื่อพิจารณาปรับปรุงแก้ไขตามมติความเห็นและข้อเสนอแนะ และดำเนินการในส่วนที่เกี่ยวข้องต่อไป

## 2.3 กระบวนวิชาปิดสอน

1. คณะต้องตรวจสอบว่าเป็นกระบวนวิชาบังคับในหลักสูตรหรือไม่ และตรวจสอบว่าการปิดสอนกระบวนวิชานั้น ไม่มีนักศึกษาตกค้างที่จะต้องเรียนกระบวนวิชานั้นอีกแล้ว

2. ให้คงรหัสกระบวนวิชาที่ปิดสอนนั้นไว้เป็นเวลาอย่างน้อย 4 ปี (หรือไม่มีนักศึกษาเดิมตกค้างอยู่)

3. หากกระบวนวิชาใดขออนุมัติเปิดสอนไว้แล้วไม่ได้สอนมาเป็นเวลานาน หรือจะไม่สอนอีกแล้ว ขอให้เสนอขออนุมัติปิดสอนต่อมหาวิทยาลัย

### 3. ระยะเวลาการเสนอ

การเสนอกระบวนวิชาระดับบัณฑิตศึกษา เพื่อให้ทันประกาศใช้ก่อนเปิดภาคการศึกษาใหม่ ให้คณะเสนอขอเปิด ปรับปรุง เปลี่ยนแปลง และปิดสอนกระบวนวิชาต่อบัณฑิตวิทยาลัย เมื่อได้รับความเห็นชอบจากคณะกรรมการประจำคณะ โดยให้เสนอเรื่องถึงบัณฑิตวิทยาลัย ล่วงหน้า 1 ภาคการศึกษา เพื่อให้มีระยะเวลาในการเสนอที่ประชุมคณะกรรมการวิชาการ และคณะกรรมการประจำบัณฑิตวิทยาลัยพิจารณา

**4. คำอธิบายกระบวนวิชา (Course Outline)** หมายถึง รายละเอียดของกระบวนวิชาประกอบด้วยรหัสกระบวนวิชา ชื่อกระบวนวิชา หน่วยกิต เงื่อนไขที่ต้องผ่านก่อน คำอธิบายลักษณะกระบวนวิชา วัตถุประสงค์ หัวข้อเนื้อหา และจำนวนชั่วโมงที่ใช้สอนในแต่ละข้อ

**4.1 รหัสกระบวนวิชา** รหัสกระบวนวิชาประกอบด้วยชื่อย่อของสาขาวิชา ไม่เกิน 4 ตัวอักษร และเลขประจำกระบวนวิชา

เลขประจำกระบวนวิชาประกอบด้วยเลข 3 หลัก มีความหมายดังนี้.-

**เลขตัวแรก (หลักร้อย)** แสดงถึง ระดับของกระบวนวิชา

“1”	แสดงถึงกระบวนวิชาในระดับปีที่ 1	} ปรินญาตรชั้นต่ำ
“2”	แสดงถึงกระบวนวิชาในระดับปีที่ 2	
“3”	แสดงถึงกระบวนวิชาในระดับปีที่ 3	} ปรินญาตรชั้นสูง
“4”	แสดงถึงกระบวนวิชาในระดับปีที่ 4	
“5”	แสดงถึงกระบวนวิชาในระดับปีที่ 5	
“6”	แสดงถึงกระบวนวิชาในระดับปีที่ 6	

“7” “8” “9” แสดงถึงกระบวนวิชาในระดับบัณฑิตศึกษา

**เลขตัวกลาง (หลักสิบ)** แสดงถึง หมวดหมู่ในสาขาวิชา

**เลขตัวท้าย (หลักหน่วย)** แสดงถึง อนุกรมในหมวดหมู่ของสาขาวิชา

### 4.2 การกำหนดหน่วยกิตกระบวนวิชา

การกำหนดหน่วยกิตของแต่ละกระบวนวิชาให้ถือเกณฑ์ ดังนี้.-

- ก. กระบวนวิชาใดใช้เวลาบรรยาย หรืออภิปรายปัญหา ไม่น้อยกว่า 15 ชั่วโมง ต่อภาคการศึกษาปกติ ให้มีค่าเท่ากับ 1 หน่วยกิต
- ข. กระบวนวิชาใดใช้เวลาในการปฏิบัติทดลองหรือปฏิบัติงานเพื่อเสริมทักษะ ไม่น้อยกว่า 30 ชั่วโมงต่อภาคการศึกษาปกติ ให้มีค่าเท่ากับ 1 หน่วยกิต
- ค. กระบวนวิชาใดใช้เวลาฝึกงานหรือฝึกภาคสนาม ที่ใช้เวลาฝึกไม่น้อยกว่า 45 ชั่วโมง ต่อภาคการศึกษาปกติ ให้มีค่าเท่ากับ 1 หน่วยกิต

- ง. วิทยานิพนธ์และการค้นคว้าแบบอิสระที่ใช้เวลาศึกษาค้นคว้าไม่น้อยกว่า 45 ชั่วโมง  
ต่อภาคการศึกษาปกติ ให้มีปริมาณเป็น 1 หน่วยกิต

#### ตัวอย่างการกำหนดหน่วยกิตกระบวนวิชาและความหมาย

ประเภทการเรียนการสอนภาคทฤษฎี (Lecture)	3(3/3 – 0/0)
ประเภทการเรียนการสอนภาคปฏิบัติ (Laboratory)	3(0/0 – 3/6)
ประเภทการเรียนการสอนภาคทฤษฎี และการฝึกงานหรือการฝึกภาคสนาม (Practicum)	3(1/1 – 2/๗)
ประเภทการเรียนการสอนภาคทฤษฎีและภาคปฏิบัติ	3(1/1 – 2/6) หรือ 3(1/1 – 2/2)
ประเภทการฝึกงาน การฝึกภาคสนาม การทำวิทยานิพนธ์ การค้นคว้าอิสระ	6(0/0 – 6/๗)
ประเภทวิชาหัวข้อเลือกสรร และสัมมนา	3(3/3 – 0/0)
ประเภทวิชาปัญหาพิเศษ และ โครงการ	3(0/0 – 3/18)

**4.3 รหัสกระบวนวิชาเดิม (Formerly)** หมายถึง รหัสกระบวนวิชาเดิมของกระบวนวิชาที่มีการเปลี่ยนแปลงรหัสกระบวนวิชา โดยให้ระบุวงเล็บต่อท้ายชื่อกระบวนวิชาที่มีการเปลี่ยนแปลง กระบวนวิชาที่จะเปลี่ยนรหัสได้ต้องเป็นกระบวนวิชาที่มีจำนวนหน่วยกิตไม่เปลี่ยนแปลงเท่านั้น

**4.4 ชื่อกระบวนวิชา** เป็นการบ่งให้ทราบว่ากระบวนวิชานี้สอนเกี่ยวกับเนื้อหาอย่างไร โดยภาพรวม การกำหนดชื่อกระบวนวิชาฉบับภาษาอังกฤษจะกำหนดเป็นชื่อเต็มและชื่อย่อ ซึ่งชื่อย่อจะใช้ประโยชน์ในการลงทะเบียนเรียนด้วยระบบคอมพิวเตอร์

**4.5 เงื่อนไขที่ต้องผ่านก่อน (Prerequisite)** หมายถึง กระบวนวิชาที่นักศึกษาต้องสอบผ่านก่อน หรือเงื่อนไขอื่น ๆ ที่นักศึกษาจะต้องผ่านก่อนลงทะเบียนเรียนกระบวนวิชาต่อไป ซึ่งเจ้าของกระบวนวิชาเป็นผู้กำหนดเงื่อนไขดังกล่าว โดยคำนึงถึงเนื้อหากระบวนวิชาที่เป็นเงื่อนไขจำเป็นจริง ๆ การกำหนดเงื่อนไขที่ต้องผ่านก่อนให้เป็นที่ไปตามประกาศมหาวิทยาลัย เรื่อง การกำหนดกลุ่ม และความหมายของเงื่อนไขที่ต้องผ่านก่อนของกระบวนวิชา

**4.6 กระบวนวิชาที่ลงทะเบียนเรียนพร้อมกัน (Concurrent)** หมายถึง กระบวนวิชาที่ต้องเรียนพร้อม ๆ กับอีกกระบวนวิชาหนึ่ง

**4.7 คำอธิบายลักษณะกระบวนวิชา (Course Description)** หมายถึง คำอธิบายเนื้อหาวิชาโดยสังเขปของแต่ละกระบวนวิชา

**4.8 วัตถุประสงค์ของกระบวนวิชา (Course Objective)** หมายถึง พฤติกรรม หรือเจตคติที่คาดหวังไว้ว่า เมื่อนักศึกษาได้เรียนกระบวนวิชานั้นสิ้นสุดลงแล้ว นักศึกษาจะมีความรู้ ความสามารถและเจตคติอย่างไรบ้าง โดยระบุเป็นข้อตามลำดับ

**4.9 เนื้อหากระบวนวิชา (Course Content)** หมายถึง หัวข้อที่จะทำการสอนในกระบวนวิชา พร้อมระบุ จำนวนชั่วโมงที่จะทำการสอน